

## II

(Komunikaty)

KOMUNIKATY INSTYTUCJI, ORGANÓW I JEDNOSTEK ORGANIZACYJNYCH  
UNII EUROPEJSKIEJ

## KOMISJA EUROPEJSKA

## Zawiadomienie Komisji

Wytyczne techniczne dotyczące stosowania zasady „nie czyn poważnych szkód” na podstawie  
rozporządzenia ustanawiającego Instrument na rzecz Odbudowy i Zwiększania Odporności

(2021/C 58/01)

Niniejszy dokument opiera się na tekście rozporządzenia ustanawiającego Instrument na rzecz Odbudowy i Zwiększania Odporności w wersji uzgodnionej przez Parlament Europejski i Radę w grudniu 2020 r. (2020/0104 (COD))<sup>(1)</sup>.

Niniejsze wytyczne techniczne mają pomóc organom krajowym w przygotowaniu planów odbudowy i zwiększania odporności na podstawie rozporządzenia ustanawiającego Instrument na rzecz Odbudowy i Zwiększania Odporności. Do dokonywania obowiązującej wykładni przepisów UE upoważniony jest jedynie Trybunał Sprawiedliwości Unii Europejskiej.

Rozporządzenie ustanawiające Instrument na rzecz Odbudowy i Zwiększania Odporności (RRF) stanowi, że żaden środek zawarty w planie odbudowy i zwiększenia odporności nie powinien powodować poważnych szkód dla celów środowiskowych w rozumieniu art. 17 rozporządzenia w sprawie systematyki<sup>(2)</sup> (<sup>3</sup>). Zgodnie z rozporządzeniem ustanawiającym RRF ocena planów odbudowy i zwiększania odporności powinna zapewnić, aby każdy środek (tj. każda reforma i każda inwestycja) w ramach planu był zgodny z zasadą „nie czyn poważnych szkód”<sup>(4)</sup>.

Rozporządzenie ustanawiające RRF stanowi również, że Komisja powinna przedstawić wytyczne techniczne dotyczące stosowania zasady „nie czyn poważnych szkód” w kontekście RRF<sup>(5)</sup>. Przedmiotowe wytyczne techniczne zawarto w niniejszym dokumencie. Niniejsze wytyczne ograniczają się do określenia warunków stosowania zasady „nie czyn poważnych szkód” wyłącznie w kontekście RRF, z uwzględnieniem jego szczególnych cech, i pozostają bez uszczerbku dla stosowania i wdrażania rozporządzenia w sprawie systematyki i innych aktów ustawodawczych przyjętych w odniesieniu do innych funduszy UE. Niniejsze wytyczne mają na celu wyjaśnienie znaczenia zasady „nie czyn poważnych szkód” i sposobu jej stosowania w kontekście RRF, a także sposobu, w jaki państwa członkowskie mogą wykazać, że środki proponowane przez nie w planie odbudowy i zwiększania odporności są zgodne z tą zasadą. Konkretnie przykłady tego, jak wykazać zgodność zawartości planów z zasadą „nie czyn poważnych szkód”, przedstawiono w załączniku IV do niniejszych wytycznych.

<sup>(1)</sup> <https://data.consilium.europa.eu/doc/document/ST-14310-2020-INIT/en/pdf>. Numeracja i brzmienie przepisów części normatywnej mogą ulec zmianom podczas trwającej weryfikacji prawnej.

<sup>(2)</sup> Zob. art. 4a („Zasady horyzontalne”) rozporządzenia ustanawiającego RRF (który stanowi, że przy pomocy RRF należy wspierać wyłącznie środki zgodne z zasadą niepowodowania znaczących szkód) oraz art. 15 („Plan odbudowy i zwiększania odporności”) i art. 16 („Ocena dokonywana przez Komisję”) (zgodnie z którymi krajowe plany odbudowy i zwiększania odporności powinny wyjaśniać „w jaki sposób plan gwarantuje, że żadne z działań służących realizacji reform i projektów inwestycyjnych ujętych w planie nie wyrządza poważnych szkód celom środowiskowym w rozumieniu art. 17 rozporządzenia (UE) 2020/852 (zasada »nie czyn poważnych szkód«) oraz powinny być oceniane pod tym kątem).

<sup>(3)</sup> „Rozporządzenie w sprawie systematyki” oznacza rozporządzenie (UE) 2020/852 w sprawie ustanowienia ram ułatwiających zrównoważone inwestycje poprzez ustanowienie systemu klasyfikacji (lub „systematyki”) działalności gospodarczej zrównoważonej środowiskowo.

<sup>(4)</sup> W „Wytycznych dotyczących oceny Instrumentu” załączonych do rozporządzenia ustanawiającego RRF podano szereg wytycznych dotyczących oceny jako podstawę oceny przez Komisję propozycji planów odbudowy i zwiększania odporności przedkładanych przez państwa członkowskie. Wymaga się w nich, aby Komisja stosowała system ocen ratingowych – od A do C – w odniesieniu do każdego z kryteriów oceny Komisji wymienionych w art. 16 ust. 3 rozporządzenia. Kryterium oceny d) wyjaśnia, że do celów oceny zgodności z zasadą „nie czyn poważnych szkód” Komisja ma do wyboru tylko dwa ratingi – A lub C: „A”, jeżeli żaden środek w ramach planu odbudowy i zwiększania odporności nie wyrządza poważnych szkód celom środowiskowym, oraz „C”, jeżeli co najmniej jeden środek wyrządza poważną szkodę celom środowiskowym (w rozumieniu art. 17 („Poważne szkody dla celów środowiskowych”) rozporządzenia w sprawie systematyki). Załącznik ten stanowi, że jeżeli wystąpiło chociaż jedno „C”, plan odbudowy i zwiększania odporności nie jest w stopniu zadowalającym zgodny z kryteriami oceny. W takim przypadku plan nie może zostać zatwierdzony przez Komisję.

<sup>(5)</sup> Niniejsze wytyczne techniczne uzupełniają wstępne wytyczne przedstawione już przez Komisję w rocznej strategii zrównoważonego wzrostu gospodarczego na 2021 r. oraz towarzyszącym jej dokumentem roboczym służb Komisji i w aktualizacjach tych dokumentów.

## 1. „Nie czyn poważnych szkód” – co to znaczy?

Do celów rozporządzenia ustanawiającego RRF zasadę „nie czyn poważnych szkód” należy interpretować w rozumieniu art. 17 rozporządzenia w sprawie systematyki. W artykule tym określono, co stanowi „poważne szkody” dla sześciu celów środowiskowych objętych rozporządzeniem w sprawie systematyki:

1. uznaje się, że dana działalność wyrządza poważne szkody *łagodzeniu zmian klimatu*, jeżeli prowadzi do znaczących emisji gazów cieplarnianych;
2. uznaje się, że dana działalność wyrządza poważne szkody *adaptacji do zmian klimatu*, jeżeli prowadzi do nasilenia niekorzystnych skutków obecnych i oczekiwanych, przyszłych warunków klimatycznych, wywieranych na tę działalność lub na ludzi, przyrodę lub aktywa <sup>(6)</sup>;
3. uznaje się, że dana działalność wyrządza poważne szkody *zrównoważonemu wykorzystywaniu i ochronie zasobów wodnych i morskich*, jeżeli działalność ta szkodzi dobremu stanowi lub dobremu potencjałowi ekologicznemu jednolitych części wód, w tym wód powierzchniowych i wód podziemnych; lub dobremu stanowi środowiska wód morskich;
4. uznaje się, że dana działalność wyrządza poważne szkody *gospodarce o obiegu zamkniętym*, w tym zapobieganiu powstawaniu odpadów i recyklingowi, jeżeli działalność ta prowadzi do znaczącego braku efektywności w wykorzystywaniu materiałów lub w bezpośrednim lub pośrednim wykorzystywaniu zasobów naturalnych, lub do znacznego zwiększenia wytwarzania, spalania lub unieszkodliwiania odpadów, lub jeżeli długotrwałe składowanie odpadów może wyrządzać poważne i długoterminowe szkody dla środowiska;
5. uznaje się, że dana działalność wyrządza poważne szkody *zapobieganiu zanieczyszczeniu i jego kontroli*, jeżeli prowadzi do znaczącego wzrostu emisji zanieczyszczeń do powietrza, wody lub ziemi
6. uznaje się, że dana działalność wyrządza poważne szkody *ochronie i odbudowie bioróżnorodności i ekosystemów*, jeżeli działalność ta w znacznym stopniu szkodzi dobremu stanowi i odporności ekosystemów lub jest szkodliwa dla stanu zachowania siedlisk i gatunków, w tym siedlisk i gatunków objętych zakresem zainteresowania Unii.

## 2. W jaki sposób należy stosować zasadę „nie czyn poważnych szkód” w kontekście RRF?

W niniejszej sekcji zawarto wytyczne dotyczące kluczowych kwestii leżących u podstaw oceny zgodności z zasadą „nie czyn poważnych szkód”: w ramach oceny zgodności z zasadą „nie czyn poważnych szkód” należy uwzględnić wszystkie środki (sekcja 2.1), chociaż w przypadku niektórych środków ocena ta może mieć uproszczoną formę (sekcja 2.2); znaczenie prawodawstwa UE w zakresie ochrony środowiska i ocen oddziaływania na środowisko (sekcja 2.3); główne zasady przewodnie oceny (sekcja 2.4) oraz stosowalność technicznych kryteriów kwalifikacji rozporządzenia w sprawie systematyki (sekcja 2.5).

### 2.1. W ramach oceny zgodności z zasadą „nie czyn poważnych szkód” należy uwzględnić wszystkie środki

Państwa członkowskie muszą przedstawić ocenę zgodności z zasadą „nie czyn poważnych szkód” w odniesieniu do każdego środka <sup>(7)</sup> objętego ich planem odbudowy i zwiększania odporności. Zgodnie z rozporządzeniem ustanawiającym RRF *żaden środek* zawarty w planie odbudowy i zwiększania odporności nie powinien powodować poważnych szkód dla celów środowiskowych, a Komisja nie może pozytywnie ocenić planu odbudowy i zwiększania odporności, jeżeli jeden środek lub większa ich liczba nie są zgodne z zasadą „nie czyn poważnych szkód”. W związku z tym państwa członkowskie muszą przedstawić *indywidualną* ocenę zgodności z zasadą „nie czyn poważnych szkód” dla każdego środka w ramach każdego elementu planu <sup>(8)</sup>. Oceny zgodności z zasadą „nie czyn poważnych szkód” nie należy zatem przeprowadzać na poziomie planu ani jego poszczególnych elementów, lecz na poziomie środków. Dotyczy to również środków, które uznaje się za stanowiące wkład w transformację ekologiczną, oraz wszystkich innych środków zawartych w planach odbudowy i zwiększania odporności <sup>(9)</sup>.

<sup>(6)</sup> Oznacza to w szczególności, że poważne szkody dla celu adaptacji do zmian klimatu można wyrządzić poprzez: (i) niedostosowanie danego działania do negatywnych skutków zmiany klimatu, gdy działalność ta jest zagrożona takimi skutkami (np. budowa budynku na obszarze zagrożonym powodzią) lub (ii) nieprawidłowe przystosowanie czyli wprowadzenie rozwiązania adaptacyjnego chroniącego jeden obszar („ludzie, przyroda lub aktywa”) przy jednoczesnym zwiększeniu ryzyka na innym obszarze (np. budowa wału wokół działki na równinie zalewowej, co powoduje, że szkód doznaje sąsiednia działka, która nie jest chroniona).

<sup>(7)</sup> Zgodnie z art. 14 („Kwalifikowalność”) rozporządzenia ustanawiającego RRF „[p]lany odbudowy i zwiększania odporności, kwalifikujące się do finansowania w ramach niniejszego Instrumentu, obejmują środki służące wdrażaniu reform i projektów inwestycji publicznych”.

<sup>(8)</sup> Zgodność z zasadą „nie czyn poważnych szkód” oceniana jest na poziomie każdego *środka* w kontekście RRF, natomiast art. 17 („Poważne szkody dla celów środowiskowych”) rozporządzenia w sprawie systematyki odnosi się do *działalności gospodarczej*. Środek w ramach RRF (tj. inwestycja lub reforma) to interwencja, która może stanowić działalność gospodarczą lub może wywołać działalność gospodarczą (lub zmiany w takiej działalności). W związku z tym do celów RRF *działalność gospodarczą* określoną w art. 17 rozporządzenia w sprawie systematyki interpretuje się w niniejszych wytycznych jako *środki*.

<sup>(9)</sup> W związku z tym zakres działań objętych oceną zgodności z zasadą „nie czyn poważnych szkód” na podstawie rozporządzenia ustanawiającego RRF jest inny i znacznie szerszy niż zakres działań przewidziany w rozporządzeniu w sprawie systematyki, którego celem jest określenie działalności gospodarczej zrównoważonej środowiskowo. Klasyfikuje się w nim zrównoważoną środowiskowo działalność gospodarczą, która w znacznym stopniu przyczynia się do realizacji celów środowiskowych wymienionych w art. 10–15 tego rozporządzenia i poważnie nie szkodzi tym celom, oraz określa jej kryteria. Tak przyjęty cel różni się od celu rozporządzenia ustanawiającego RRF – wykazania, że szereg środków nie powoduje poważnych szkód dla celów środowiskowych.

Państwa członkowskie muszą ocenić zarówno reformy, jak i inwestycje. W ramach RRF państwa członkowskie muszą przedstawić spójne pakiety środków, obejmujące zarówno reformy, jak i inwestycje (zgodnie z art. 14 ust. 1 rozporządzenia ustanawiającego RRF). Ocenę zgodności z zasadą „nie czyn poważnych szkód” należy przeprowadzać nie tylko w odniesieniu do inwestycji, ale również do reform. Reformy w niektórych sektorach, w tym w przemyśle, transporcie i sektorze energetycznym, mimo że mogą znacząco przyczynić się do transformacji ekologicznej, mogą również wiązać się z ryzykiem poważnego zaszkodzenia realizacji wielu celów środowiskowych, w zależności od sposobu opracowania tych reform<sup>(10)</sup>. Z drugiej strony reformy w innych sektorach (np. kształcenia i szkolenia, administracji publicznej oraz sztuki i kultury) będą prawdopodobnie wiązały się z ograniczonym ryzykiem wystąpienia szkód dla środowiska (zob. uproszczone podejście w sekcjach 2.2 i 3), niezależnie od ich potencjalnego wkładu w transformację ekologiczną, który może być istotny. Niniejsze wytyczne mają na celu wsparcie państw członkowskich w przeprowadzaniu oceny zgodności z zasadą „nie czyn poważnych szkód” zarówno w odniesieniu do inwestycji, jak i reform. Konieczności przeprowadzenia oceny zgodności reform z zasadą „nie czyn poważnych szkód” nie należy traktować jako czynnika zniechęcającego do włączania w plany odbudowy i zwiększania odporności ważnych reform w dziedzinie przemysłu, transportu i energii, zważywszy na fakt, że takie środki mają znaczny potencjał w zakresie wspierania transformacji ekologicznej i odbudowy.

## 2.2. W przypadku niektórych środków ocena zgodności z zasadą „nie czyn poważnych szkód” może przybrać formę uproszczoną

Chociaż wszystkie środki wymagają oceny zgodności z zasadą „nie czyn poważnych szkód”, w odniesieniu do środków, w przypadku których nie przewiduje się żadnego wpływu na wszystkie lub niektóre z sześciu celów środowiskowych lub przewiduje się, że wpływ ten będzie niewielki, można zastosować uproszczone podejście. Niektóre środki z założenia mogą mieć ograniczony wpływ na jeden lub kilka celów środowiskowych. W takim przypadku państwa członkowskie mogą przedstawić krótkie uzasadnienie w odniesieniu do tych celów środowiskowych i w merytorycznej ocenie zgodności z zasadą „nie czyn poważnych szkód” skupić się na celach środowiskowych, w odniesieniu do których wpływ może być znaczący (zob. sekcja 3 etap 1). Na przykład reforma rynku pracy mająca na celu zwiększenie ogólnego poziomu ochrony socjalnej osób samozatrudnionych nie miałaby żadnego przewidywalnego wpływu na którykolwiek z sześciu celów środowiskowych lub wpływ ten byłby niewielki i w przypadku wszystkich sześciu celów można by zastosować krótkie uzasadnienie. Podobnie w przypadku niektórych prostych środków w zakresie efektywności energetycznej, takich jak wymiana okien na nowe, energooszczędne, można zastosować krótkie uzasadnienie w kwestii zgodności z zasadą „nie czyn poważnych szkód” w odniesieniu do celu łagodzenia zmian klimatu. Jest natomiast mało prawdopodobne, aby takie uproszczone podejście miało zastosowanie do niektórych inwestycji i reform w wielu obszarach (np. energii, transportu, gospodarowania odpadami, przemysłu), w których istnieje większe ryzyko, że wpłyną one na co najmniej jeden z celów środowiskowych.

Jeżeli środek jest monitorowany jako środek, który w 100 % wspiera jeden z sześciu celów środowiskowych, uznaje się, że środek ten jest zgodny z zasadą „nie czyn poważnych szkód” w odniesieniu do tego celu<sup>(11)</sup>. Niektóre środki są monitorowane jako środki, które wspierają cel związany ze zmianami klimatu lub inne cele środowiskowe w kontekście RRF, zgodnie z „Metodyką monitorowania wydatków na cele związane z klimatem” dołączoną do rozporządzenia ustanawiającego RRF. W przypadku gdy środek jest monitorowany jako środek o współczynniku 100 % wspierający cele związane ze zmianami klimatu, uznaje się, że dochowano zgodności z zasadą „nie czyn poważnych szkód” w odniesieniu do odpowiedniego celu związanego ze zmianami klimatu (tj. łagodzenie zmian klimatu lub adaptacja do zmian klimatu)<sup>(12)</sup>. W przypadku gdy środek jest monitorowany jako środek o współczynniku 100 % wspierający cele środowiskowe inne niż cele związane ze zmianami klimatu, uznaje się, że dochowano zgodności z zasadą „nie czyn poważnych szkód” w odniesieniu do odpowiedniego celu środowiskowego (tj. dotyczącego zasobów wodnych i morskich, gospodarki o obiegu zamkniętym, zapobiegania zanieczyszczeniu i jego kontroli lub bioróżnorodności i ekosystemów). W każdym przypadku państwa członkowskie będą musiały określić i uzasadnić, który z sześciu celów środowiskowych rozporządzenia w sprawie systematyki dany środek wspiera. Państwa członkowskie musiałyby jednak wykazać, że środek ten nie wyrządza poważnej szkody pozostałym celom środowiskowym<sup>(13)</sup>.

<sup>(10)</sup> Przykładowo, można uznać, że reforma, która może doprowadzić do zwiększenia finansowania na rzecz paliw kopalnych przez banki i instytucje finansowe będące własnością państwa lub do zwiększenia bezpośrednich lub ukrytych dotacji na paliwa kopalne, stanowi ryzyko i może poważnie zaszkozić realizacji celów w zakresie łagodzenia zmian klimatu oraz zapobiegania zanieczyszczeniom i ich kontroli. Rozważania takiego rodzaju musiałyby zostać uwzględnione w ocenie zgodności z zasadą „nie czyn poważnych szkód”.

<sup>(11)</sup> Aby odzwierciedlić stopień, w jakim dany środek przyczynia się do osiągnięcia nadrzędnych celów w zakresie klimatu, określonych w rozporządzeniu ustanawiającym RRF, oraz obliczyć ogólny udział w całkowitym przydziale związanym z klimatem i przypadającym na dany plan, państwa członkowskie powinny stosować metodykę, obszary interwencji i powiązane współczynniki monitorowania, zgodnie z „Metodyką monitorowania wydatków na cele związane z klimatem” dołączoną do rozporządzenia ustanawiającego RRF. W przypadku gdy Komisja nie zatwierdzi wyboru obszaru interwencji i współczynnika zaproponowanych przez państwo członkowskie, środek nie zostanie uznany za automatycznie zgodny z zasadą „nie czyn poważnych szkód” w odniesieniu do odpowiedniego(-ch) celu(-ów) i nadal trzeba będzie przeprowadzić ocenę zgodności z tą zasadą.

<sup>(12)</sup> W tej kategorii mógłby się znaleźć na przykład system wsparcia/rewitalizacji służący wymianie przestarzałego taboru kolejowego na tabor bezemisyjny.

<sup>(13)</sup> Podejście, o którym mowa w niniejszym akapicie, nie ma zastosowania do środków monitorowanych o współczynniku 40 %. W przypadku takich środków państwa członkowskie będą musiały przedstawić wyjaśnienie, dlaczego dany środek jest zgodny z zasadą „nie czyn poważnych szkód”, biorąc pod uwagę ogólne zasady przedstawione w pozostałej części niniejszych wytycznych (na przykład państwa członkowskie będą musiały potwierdzić, że nie dotyczy on paliw kopalnych lub że kryteria określone w załączniku III są spełnione w odniesieniu do celu łagodzenia zmian klimatu). W przypadku gdy środki monitorowane o współczynniku 40 % nie mają żadnego przewidywalnego wpływu na konkretny cel środowiskowy lub wpływ ten jest nieznaczący, lub środki te wnoszą „istotny wkład” w realizację konkretnego celu środowiskowego zgodnie z rozporządzeniem w sprawie systematyki, państwa członkowskie nadal będą mogły stosować uproszczone podejście w przypadku tego celu środowiskowego (zgodnie z sekcją 2.2 akapit pierwszy i trzeci).

Podobnie, jeżeli środek wnosi „istotny wkład” <sup>(14)</sup>, zgodnie z rozporządzeniem w sprawie systematyki, w realizację jednego z sześciu celów środowiskowych, uznaje się, że środek ten jest zgodny z zasadą „nie czyn poważnych szkód” w odniesieniu do tego celu <sup>(15)</sup>. Na przykład państwo członkowskie, które proponuje środek mający wspierać produkcję urządzeń zwiększających efektywność energetyczną budynków (np. mechanizmy sterowania do systemów oświetlenia umożliwiające wykrywanie obecności i dostosowanie do światła dziennego), nie musiałoby przeprowadzać merytorycznej oceny zgodności z zasadą „nie czyn poważnych szkód” w odniesieniu do celu łagodzenia zmian klimatu, jeżeli może wykazać, iż proponowany środek wnosi „istotny wkład” w realizację tego celu środowiskowego, zgodnie z rozporządzeniem w sprawie systematyki. W takim przypadku państwa członkowskie musiałyby jedynie wykazać brak poważnych szkód w odniesieniu do pozostałych pięciu celów środowiskowych.

### 2.3. Znaczenie prawa UE i ocen skutków

Przestrzeganie mającego zastosowanie prawa UE i krajowego prawa ochrony środowiska jest odrębnym obowiązkiem i nie zwalnia z konieczności przeprowadzenia oceny zgodności z zasadą „nie czyn poważnych szkód”. Wszystkie środki zaproponowane w planie odbudowy i zwiększania odporności muszą być zgodne z odpowiednimi przepisami UE, w tym z odpowiednimi przepisami UE w zakresie ochrony środowiska. Chociaż zgodność z obowiązującymi przepisami UE stanowi wyraźną wskazówkę, iż dany środek nie powoduje szkód dla środowiska, nie oznacza to automatycznie, że dany środek jest zgodny z zasadą „nie czyn poważnych szkód”, w szczególności ponieważ niektóre z celów objętych art. 17 nie zostały jeszcze w pełni odzwierciedlone w prawodawstwie UE dotyczącym ochrony środowiska.

W ocenie zgodności z zasadą „nie czyn poważnych szkód” należy uwzględnić oceny skutków związane z wymiarem środowiskowym lub kontrolę zrównoważonego charakteru środka. Chociaż nie pociągają one automatycznie za sobą stwierdzenia, iż nie wyrządzono poważnej szkody, wyraźnie wskazują jednak na brak znaczącej szkody w odniesieniu do wielu istotnych celów środowiskowych. W związku z tym fakt, że państwo członkowskie przeprowadziło – w odniesieniu do konkretnego środka uwzględnionego w planie odbudowy i zwiększania odporności – ocenę oddziaływania na środowisko (OOS) zgodnie z dyrektywą 2011/92/UE, strategiczną ocenę oddziaływania na środowisko zgodnie z dyrektywą 2001/42/WE <sup>(16)</sup> lub ocenę zrównoważonego charakteru/weryfikację pod względem wpływu na klimat, jak określono w wytycznych Komisji dotyczących kontroli zrównoważonego charakteru projektów na podstawie rozporządzenia w sprawie InvestEU, będzie stanowić poparcie dla argumentów przedstawionych przez państwo członkowskie w kontekście oceny zgodności z zasadą „nie czyn poważnych szkód”. Przykładowo, w zależności od dokładnego projektu środka przeprowadzenie OOS i wdrożenie wymaganych działań łagodzących w celu ochrony środowiska może być w niektórych przypadkach, zwłaszcza w odniesieniu do inwestycji w infrastrukturę, wystarczające do wykazania przez państwo członkowskie zgodności z zasadą „nie czyn poważnych szkód” w odniesieniu do niektórych istotnych celów środowiskowych (w szczególności zrównoważonego wykorzystywania i ochrony zasobów wodnych i morskich <sup>(17)</sup>, a także ochrony i odbudowy bioróżnorodności i ekosystemów <sup>(18)</sup>). Nie zwalnia to jednak państwa członkowskiego z przeprowadzenia oceny zgodności z zasadą „nie czyn poważnych szkód” w odniesieniu do tego środka, ponieważ ocena oddziaływania na środowisko, strategiczna ocena oddziaływania na środowisko lub ocena zrównoważonego charakteru mogą nie obejmować wszystkich aspektów wymaganych w ramach oceny zgodności z zasadą „nie czyn poważnych szkód” <sup>(19)</sup>. Wynika to z faktu, że ani zobowiązania prawne zawarte w dyrektywach dotyczących oceny oddziaływania na środowisko i strategicznej oceny oddziaływania na środowisko, ani podejście określone w odpowiednich wytycznych Komisji dotyczących kontroli zrównoważonego charakteru projektów nie są takie same, jak obowiązki określone w art. 17 („Poważne szkody dla celów środowiskowych”) rozporządzenia w sprawie systematyki <sup>(20)</sup>.

<sup>(14)</sup> W art. 10–16 rozporządzenia w sprawie systematyki określono, co oznacza „istotny wkład” w przypadku każdego z sześciu celów środowiskowych, jak również w przypadku „działalności wspomagającej”. Aby skorzystać z uproszczonego podejścia, o którym mowa w niniejszym akapicie, państwa członkowskie musiałyby wykazać, że środek wnosi „istotny wkład” w realizację jednego lub większej liczby celów środowiskowych zgodnie z art. 10–16 rozporządzenia w sprawie systematyki (zob. też sekcja 2.5).

<sup>(15)</sup> Wariant ten jest szczególnie istotny w przypadku działań, które zostały określone jako wnoszące istotny wkład w realizację celu środowiskowego na podstawie rozporządzenia w sprawie systematyki, ale które nie są monitorowane jako działania, które w 100 % wspierają cele w zakresie klimatu lub środowiska w ramach „Metodyki monitorowania wydatków na cele związane z klimatem” dołączonej do rozporządzenia ustanawiającego RRF. W obszarze łagodzenia zmian klimatu działania te obejmują na przykład: określone niskoemisyjne i bezemisyjne pojazdy lekkie; określone bezemisyjne lub niskoemisyjne statki do transportu wodnego; określone niskoemisyjne i bezemisyjne pojazdy ciężkie; infrastrukturę w zakresie przesyłania i dystrybucji energii elektrycznej; sieci przesyłu i dystrybucji wodoru; szczególne działania w zakresie gospodarowania odpadami (np. oddzielnie zbierane odpady inne niż niebezpieczne, które są segregowane u źródła i przygotowywane do ponownego użycia/recyklingu) oraz przełomowe badania, rozwój i innowacje dotyczące gospodarki o obiegu zamkniętym.

<sup>(16)</sup> Ocena oddziaływania na środowisko jest procedurą zapewniającą, aby przed podjęciem decyzji brano pod uwagę wpływ planów/programów/projektów na środowisko. Oceny oddziaływania na środowisko można przeprowadzać w odniesieniu do poszczególnych przedsięwzięć, takich jak zaporę, autostrada, port lotniczy lub fabryka, na podstawie dyrektywy 2011/92/UE (ocena oddziaływania na środowisko – dyrektywa w sprawie OOS), lub w odniesieniu do planów lub programów publicznych na podstawie dyrektywy 2001/42/WE (strategiczna ocena oddziaływania na środowisko – dyrektywa w sprawie strategicznej oceny oddziaływania na środowisko).

<sup>(17)</sup> Jeżeli ocena oddziaływania na środowisko zawiera ocenę wpływu na stan wód zgodnie z dyrektywą 2000/60/WE, a zidentyfikowane zagrożenia zostały uwzględnione w projekcie środka.

<sup>(18)</sup> Bez uszczerbku dla dodatkowych ocen wymaganych na mocy dyrektyw 2009/147/WE i 92/43/EWG, jeżeli operacja jest zlokalizowana na obszarach wrażliwych pod względem bioróżnorodności lub w ich pobliżu (w tym w sieci obszarów chronionych Natura 2000, obiektach światowego dziedzictwa UNESCO oraz głównych obszarach różnorodności biologicznej, a także innych obszarach chronionych).

<sup>(19)</sup> Jednocześnie ocena zgodności z zasadą „nie czyn poważnych szkód” nie zwalnia z obowiązku przeprowadzenia oceny oddziaływania na środowisko/strategicznej oceny oddziaływania na środowisko, oceny zrównoważonego charakteru lub weryfikacji pod względem wpływu na klimat, jeżeli jest to wymagane na mocy obowiązującego prawodawstwa UE, na przykład w przypadku projektów finansowanych w ramach InvestEU lub instrumentu „Łącząc Europę”.

<sup>(20)</sup> Na przykład OOS jest wymagana w przypadku budowy rafinerii ropy naftowej, węglowych elektrowni ciepłych oraz projektów związanych z wydobyciem ropy naftowej lub gazu ziemnego. Tego rodzaju środki nie byłyby jednak zgodne z zasadą „nie czyn poważnych szkód” w kontekście łagodzenia zmian klimatu, o czym mowa w art. 17 („Poważne szkody dla celów środowiskowych”) rozporządzenia w sprawie systematyki, w którym stwierdza się, że działalność uznaje się za wyrządzającą poważne szkody, jeżeli ta „prowadzi do znaczących emisji gazów cieplarnianych”. Podobnie, chociaż budowa nowego portu lotniczego wymaga przeprowadze-

#### 2.4. Zasady przewodnie dotyczące oceny zgodności z zasadą „nie czyn poważnych szkód”

W kontekście RRF *bezpośredni* i *pierwotny pośredni* wpływ danego środka jest istotny do oceny zgodności z zasadą „nie czyn poważnych szkód” <sup>(21)</sup>. Bezpośredni wpływ może odzwierciedlać skutki środka na poziomie projektu (np. zakład produkcyjny, obszar chroniony) lub na poziomie systemu (np. sieć kolejowa, system transportu publicznego), które pojawiają się w momencie wdrażania środka. Pierwotny pośredni wpływ może odzwierciedlać skutki, które mają miejsce poza tymi projektami lub systemami i mogą wystąpić po wdrożeniu środka lub poza ramami czasowymi RRF, są jednak racjonalnie przewidywalne i istotne. Przykładem *bezpośredniego* wpływu w obszarze transportu drogowego byłoby wykorzystanie materiałów podczas budowy drogi. Przykładem *pierwotnego pośredniego* wpływu byłyby spodziewane przyszłe emisje gazów cieplarnianych wynikające ze wzrostu ogólnego natężenia ruchu drogowego na etapie użytkowania drogi.

Ocena zgodności z zasadą „nie czyn poważnych szkód” musi uwzględniać cykl życia działalności wynikającej ze środka. Na podstawie art. 17 („Poważne szkody dla celów środowiskowych”) rozporządzenia w sprawie systematyki przy ocenie „poważnych szkód” w kontekście RRF uwzględnia się cykl życia. Do celów oceny zgodności z zasadą „nie czyn poważnych szkód” w kontekście RRF wystarczy uwzględnić aspekty cyklu życia zamiast przeprowadzać ocenę cyklu życia <sup>(22)</sup>. Zakres oceny powinien obejmować etapy produkcji, użytkowania i wycofania z eksploatacji – wszędzie tam, gdzie można spodziewać się powstawania największych szkód. W przypadku środka wspierającego zakup pojazdów w ocenie należy na przykład uwzględnić m.in. zanieczyszczenie (np. emisje do powietrza) powstające przy okazji montażu, transportu i użytkowania pojazdów oraz odpowiednie zarządzanie pojazdami po ich wycofaniu z eksploatacji. Odpowiednie gospodarowanie pod koniec przydatności do użycia baterii i elementów elektronicznych (np. ich ponowne użycie lub recykling występujących w nich surowców krytycznych) powinno w szczególności zapewnić, aby nie wyrządzano żadnych poważnych szkód celowi środowiskowemu, jakim jest gospodarka o obiegu zamkniętym.

Środki promujące większą elektryfikację (np. przemysł, transport i budynki) uznaje się za spełniające kryteria oceny zgodności z zasadą „nie czyn poważnych szkód” w odniesieniu do celu środowiskowego, jakim jest łagodzenie zmian klimatu. Aby umożliwić przejście na efektywną gospodarkę neutralną dla klimatu, należy wspierać środki prowadzące do większej elektryfikacji kluczowych sektorów, takich jak przemysł, transport i budownictwo (np. inwestycje w infrastrukturę przesyłu i dystrybucji energii elektrycznej; elektryczną infrastrukturę przydrożną; magazynowanie energii elektrycznej; mobilne baterie; pompy ciepła). W skali całej UE wytwarzanie energii elektrycznej nie jest jeszcze działaniem neutralnym dla klimatu (intensywność emisji CO<sub>2</sub> w koszyku energii elektrycznej poszczególnych państw członkowskich jest różna), a zwiększone zużycie wysokoemisyjnej energii elektrycznej stanowi zasadniczo pierwotny pośredni wpływ takich środków, przynajmniej w perspektywie krótkoterminowej. Dla gospodarki neutralnej dla klimatu konieczne jest jednak wdrożenie tych technologii i infrastruktury oraz środków niezbędnych do osiągnięcia celów redukcji emisji na lata 2030 i 2050, przy czym ramy polityki w zakresie dekarbonizacji energii elektrycznej i rozwoju odnawialnych źródeł energii już w Unii istnieją. W tym kontekście inwestycje te należy uznać za zgodne z zasadą „nie czyn poważnych szkód” w obszarze łagodzenia zmian klimatu w ramach RRF, pod warunkiem że państwa członkowskie uzasadnią, że większej elektryfikacji towarzyszy zwiększona zdolność wytwarzania energii ze źródeł odnawialnych na szczeblu krajowym. Państwa członkowskie musiałyby jednak ponadto wykazać, że środki te nie szkodzą poważnie pozostałym pięciu celom środowiskowym.

Jeżeli chodzi o działalność gospodarczą, w przypadku której nie ma wykonalnej pod względem technologicznym i ekonomicznym alternatywy o niewielkim wpływie na środowisko, ocenę negatywnego wpływu na środowisko poszczególnych środków należy przeprowadzać w oparciu o scenariusz zakładający brak interwencji, biorąc pod uwagę wpływ środka na środowisko w wartościach bezwzględnych <sup>(23)</sup>. Podejście to polega na uwzględnieniu wpływu danego środka na środowisko w porównaniu z sytuacją, w której nie ma negatywnego wpływu na środowisko. Wpływu środka nie ocenia się w porównaniu ze skutkami innej istniejącej lub planowanej działalności, którą dany środek może zastąpić <sup>(24)</sup>. Na przykład, jeżeli ocenia się elektrownię

nia oceny oddziaływania na środowisko, na podstawie zasady „nie czyn poważnych szkód” w odniesieniu do łagodzenia zmian klimatu prawdopodobnie zgodne będą jedynie środki związane z niskoemisyjną infrastrukturą portu lotniczego, takie jak inwestycje w energooszczędne budynki w porcie lotniczym, modernizacja sieci przesyłowej polegająca na podłączeniu przesyłu energii elektrycznej ze źródeł odnawialnych i powiązane usługi.

<sup>(21)</sup> Podejście to jest zgodne z art. 17 („Poważne szkody dla celów środowiskowych”) rozporządzenia w sprawie systematyki, którego przepisy wymagają uwzględnienia wpływu, jaki na środowisko wywierają działalność oraz produkty i usługi dostarczane w ramach tej działalności przez cały ich cykl życia.

<sup>(22)</sup> W praktyce oznacza to, że nie wymaga się przeprowadzania analiz atrybucyjnych ani następczych cyklu życia (obejmujących np. pośredni wpływ na środowisko zmian technologicznych, gospodarczych lub społecznych wynikających z zastosowania środka). Do poparcia oceny zgodności z zasadą „nie czyn poważnych szkód” można jednak wykorzystać dowody pochodzące z istniejących analiz cyklu życia.

<sup>(23)</sup> Podejście to stosuje się w szczególności do środków w kontekście RRF, które odnoszą się do inwestycji publicznych lub które bezpośrednio pociągają za sobą wydatki publiczne. W przypadku środków, które odnoszą się do wdrażania reform, ocenę zgodności z zasadą „nie czyn poważnych szkód” należy – co do zasady – przeprowadzać w odniesieniu do stanu sprzed wdrożenia środka.

<sup>(24)</sup> Podejście to jest zgodne z logiką rozporządzenia w sprawie systematyki: na podstawie projektu aktu delegowanego kilka technicznych kryteriów kwalifikacji dotyczących zasady „nie czyn poważnych szkód” opiera się na kryteriach *bezwzględnych*, takich jak progi indywidualnych emisji (np. dopuszczalne wartości emisji CO<sub>2</sub> dla rozwiązań adaptacyjnych w przypadku działalności związanej z wytwarzaniem energii elektrycznej lub dla samochodów osobowych). Podejście to jest ponadto zgodne z zasadą ostrożności, która jest jedną z przewodnich zasad prawa ochrony środowiska w UE, obejmujących rozporządzenie w sprawie systematyki (motyw 40 i art. 19 ust. 1 lit. f)), i wynika z faktu, że szkody dla środowiska należy postrzegać w perspektywie bezwzględnej, a nie względnej (np. globalne ocieplenie wynika z bezwzględnego poziomu emisji gazów cieplarnianych).

wodną wymagającą budowy zapory na nienaruszonym obszarze, wpływ zapory byłby oceniany w oparciu o scenariusz, w którym dana rzeka pozostaje w stanie naturalnym, a nie przy rozważeniu innego możliwego alternatywnego wykorzystania tego obszaru. Podobnie, jeżeli celem programu złomowania pojazdów jest zastąpienie nieefektywnych samochodów bardziej wydajnymi samochodami, w których wykorzystuje się silniki spalinowe wewnętrznego spalania, wpływ nowych samochodów spalinowych byłby oceniany w wartościach bezwzględnych, ponieważ istnieją alternatywne rozwiązania o niewielkim wpływie na środowisko (np. samochody bezemisyjne), a nie w porównaniu z wpływem nieefektywnych samochodów, które te nowe samochody zastępują (zob. załącznik IV, przykład 5, przykład niezgodności z zasadą „nie czyn poważnych szkód”).

Jeżeli chodzi o działalność gospodarczą, w przypadku której nie ma wykonalnej pod względem technologicznym i ekonomicznym <sup>(25)</sup> alternatywy o niewielkim wpływie na środowisko, państwa członkowskie mogą wykazać, że dany środek nie powoduje poważnych szkód przez przyjęcie najlepszych dostępnych poziomów efektywności środowiskowej w sektorze. W takich przypadkach oceny zgodności z zasadą „nie czyn poważnych szkód” dokonywano by przez porównanie z najlepszymi dostępnymi poziomami efektywności środowiskowej w sektorze. Aby to podejście się sprawdziło, należy spełnić szereg warunków, w tym ten, by działalność prowadziła do znacznie lepszej efektywności środowiskowej niż dostępne alternatywy, pozwalała uniknąć szkodliwych dla środowiska efektów uzależnienia (efekt „lock-in”) i nie utrudniała opracowania i wdrożenia alternatywnych rozwiązań o niewielkim wpływie na środowisko <sup>(26)</sup> <sup>(27)</sup>. Podejście to powinno być stosowane na poziomie sektora, czyli należy zbadać wszystkie alternatywne rozwiązania w danym sektorze <sup>(28)</sup>.

W kontekście warunków określonych powyżej, środków dotyczących wytwarzania energii elektrycznej lub ciepła z wykorzystaniem paliw kopalnych oraz związanej z nim infrastruktury przesyłowej i dystrybucyjnej nie powinno się z reguły uznawać za zgodne z zasadą „nie czyn poważnych szkód” do celów RRF, zważywszy na istnienie alternatywnych rozwiązań niskoemisyjnych. Z punktu widzenia łagodzenia zmian klimatu od tej ogólnej zasady można w poszczególnych przypadkach stosować ograniczone wyjątki w odniesieniu do środków dotyczących wytwarzania energii elektrycznej lub ciepła z wykorzystaniem gazu ziemnego oraz związanej z nim infrastruktury przesyłowej i dystrybucyjnej. Ma to szczególne znaczenie dla państw członkowskich, które stoją w obliczu poważnych wyzwań związanych z odejściem od bardziej wysokoemisyjnych źródeł energii, takich jak węgiel kamienny, brunatny lub ropa naftowa, i w których zastosowanie danego środka lub połączenia środków może w związku z tym przynieść szczególnie duże i szybkie ograniczenie emisji gazów cieplarnianych. Wyjątki te będą musiały spełniać szereg warunków określonych w załączniku III, aby uniknąć efektu uzależnienia od wysokoemisyjności, oraz być zgodne z celami Unii w zakresie obniżenia emisyjności na lata 2030 i 2050. Państwa członkowskie będą musiały ponadto wykazać zgodność tych środków z zasadą „nie czyn poważnych szkód” w odniesieniu do pozostałych pięciu celów środowiskowych.

Aby zagwarantować, by środki były aktualne także w przyszłości i nie prowadziły do szkodliwych efektów uzależnienia, oraz aby promować korzystny dynamiczny wpływ, konieczne może być wprowadzenie towarzyszących im reform i inwestycji. Przykładem takich środków wspierających może być wyposażenie dróg w niskoemisyjną infrastrukturę (np. stacje ładowania pojazdów elektrycznych lub stacje tankowania wodoru) oraz wprowadzenie odpowiednich opłat za dostęp do dróg lub opłat z tytułu zatorów komunikacyjnych, lub szerszej zakrojone reformy i inwestycje mające na celu dekarbonizację krajowych koszyków energii elektrycznej lub systemów transportowych. Dodatkowe reformy i inwestycje można by ująć w ramach tego samego środka, za pomocą poddziałania, nie zawsze może być to jednak możliwe. Należy zatem zapewnić elastyczność, dzięki której – w ograniczonych okolicznościach i w indywidualnych przypadkach – państwa członkowskie mogłyby wykazać, że nie powodują niekorzystnych efektów uzależnienia przez wykorzystywanie środków wspierających ujętych w planie odbudowy i zwiększania odporności.

<sup>(25)</sup> Aby wykazać, że rozwiązanie alternatywne o niewielkim wpływie na środowisko nie jest wykonalne z ekonomicznego punktu widzenia, państwa członkowskie muszą uwzględnić koszty powstające w całym okresie stosowania środka. Koszty te obejmują negatywne ekologiczne efekty zewnętrzne oraz przyszłe potrzeby inwestycyjne niezbędne do przejścia na rozwiązanie alternatywne o niewielkim wpływie na środowisko, co pozwoliłoby uniknąć uzależnienia lub utrudniania opracowania i wdrożenia alternatywnych rozwiązań o niewielkim wpływie na środowisko.

<sup>(26)</sup> Motywy 39 i 41 oraz art. 10 ust. 2 rozporządzenia w sprawie systematyki zawierają definicję „działalności na rzecz przejścia”. Opisane tutaj warunki opierają się na tej definicji, ale nie są takie same, zważywszy na to, że rozporządzenie w sprawie systematyki określa kryteria działalności na rzecz przejścia, która wnosi istotny wkład, podczas gdy w niniejszych wytycznych określa się jedynie kryteria dotyczące zasady „nie czyn poważnych szkód” i jako takie wytyczne te mają zastosowanie do szerszego zestawu środków i stosują inny rodzaj badania merytorycznego.

<sup>(27)</sup> Podejście to, a także ogólnie rzecz biorąc ocena zgodności z zasadą „nie czyn poważnych szkód”, pozostaje bez uszczerbku dla innych względów mających wpływ na ocenę środków w kontekście planu odbudowy i zwiększania odporności, w tym kwestii związanych z kontrolą pomocy państwa, spójnością z innymi funduszami UE oraz ewentualnym wypieraniem inwestycji prywatnych. W szczególności w odniesieniu do środków wspierających działania objęte unijnym systemem handlu uprawnieniami do emisji (ETS), aby nie zakłócać sygnałów rynkowych wprowadzonych przez ETS i zgodnie z podejściem w ramach Funduszu na rzecz Sprawiedliwej Transformacji, działania, w przypadku których prognozowane emisje w ekwiwalencie CO<sub>2</sub> nie są znacznie niższe niż odpowiednie wskaźniki ustanowione na potrzeby przydziału bezpłatnych uprawnień, zasadniczo nie powinny być wspierane w ramach RRF.

<sup>(28)</sup> W przypadkach, w których nawet najlepsze dostępne poziomy efektywności środowiskowej nadal prowadziłyby do szkodliwych dla środowiska efektów uzależnienia, należy rozważyć środki wspierające badania i rozwój w zakresie rozwiązań alternatywnych o mniejszym wpływie na środowisko, zgodnie z obszarami interwencji 022 i 023, określonymi w „Metodyce monitorowania wydatków na cele związane z klimatem” załączonej do rozporządzenia ustanawiającego RRF.

Zgodność z zasadą „nie czyn poważnych szkód”, należy – wraz z tymi zasadami przewodnimi – uwzględnić przy projektowaniu środków, w tym na poziomie celów pośrednich i końcowych. Opis środków ujętych w planie odbudowy i zwiększania odporności powinny od samego początku odzwierciedlać odpowiednie rozważania związane z zasadą „nie czyn poważnych szkód”. Może to oznaczać konieczność włączenia kwestii związanych z zasadą „nie czyn poważnych szkód” i podjęcia niezbędnych działań łagodzących, aby zapewnić zgodność z tą zasadą w odpowiednich celach pośrednich i końcowych lub w procedurach przetargowych i procedurach udzielania zamówień <sup>(29)</sup>. Na przykład w przypadku środka dotyczącego inwestycji w duży projekt dotyczący infrastruktury drogowej, który – przed wydaniem odpowiednich zezwoleń – wymagał przeprowadzenia oceny oddziaływania na środowisko – można by jako cel pośredni określić realizację wymaganych działań łagodzących w celu ochrony środowiska, wynikających z tej oceny. W przypadku procedury przetargowej lub procedury udzielania zamówień dotyczącej tego rodzaju projektu, struktura środka mogłaby przewidywać, że specyfikacje przetargowe lub zamówienia miałyby zawierać szczegółowe warunki dotyczące zasady „nie czyn poważnych szkód”. Mogłyby one obejmować na przykład minimalny odsetek odpadów z budowy i rozbiórki, który miałyby zostać przygotowany do ponownego użycia i recyklingu. Podobnie też w opisie środka należałoby uwzględnić środki towarzyszące wspierające przejście na czystsze środki transportu, takie jak reformy związane z opłatami drogowymi, inwestycje wspierające przesunięcie międzygałęziowe na transport kolejowy, transport na śródlądowych drogach wodnych lub zachęty do korzystania z transportu publicznego. Środki o bardziej ogólnym charakterze, takie jak szeroko zakrojone programy wsparcia dla przemysłu (np. instrumenty finansowe obejmujące inwestycje w przedsiębiorstwa działające w wielu sektorach), należy zaprojektować w taki sposób, aby zapewnić przestrzeganie zasady „nie czyn poważnych szkód” w ramach odpowiednich inwestycji.

### 2.5. Stosowalność technicznych kryteriów kwalifikacji rozporządzenia w sprawie systematyki

W celu potwierdzenia zgodności z zasadą „nie czyn poważnych szkód” państwa członkowskie nie muszą odwoływać się do „technicznych kryteriów kwalifikacji” (kryteriów ilościowych lub jakościowych) ustanowionych zgodnie z rozporządzeniem w sprawie systematyki. Zgodnie z rozporządzeniem ustanawiającym RRF <sup>(30)</sup> wejście w życie aktów delegowanych zawierających techniczne kryteria kwalifikacji <sup>(31)</sup> nie powinno mieć wpływu na wytyczne techniczne przedstawione przez Komisję. Na podstawie rozporządzenia w sprawie systematyki – przy ocenie zgodności z zasadą „nie czyn poważnych szkód” – państwa członkowskie mają jednak możliwość stosowania technicznych kryteriów kwalifikacji zawartych w aktach delegowanych. Mogą one również odnosić się do projektów aktów delegowanych.

### 3. W jaki sposób państwa członkowskie mają konkretnie wykazać w swoich planach, że środki są zgodne z zasadą „nie czyn poważnych szkód”?

Aby ułatwić państwom członkowskim ocenę zgodności z zasadą „nie czyn poważnych szkód” i wykazanie tego w swoich planach odbudowy i zwiększania odporności, Komisja przygotowała listę kontrolną (zob. załącznik I), którą państwa członkowskie powinny stosować na poparcie analizy sposobu, w jaki zasadą „nie czyn poważnych szkód” uwzględniono w poszczególnych środkach. Komisja wykorzysta następnie te informacje do oceny, czy i w jaki sposób poszczególne środki w planach odbudowy i zwiększania odporności są zgodne z zasadą „nie czyn poważnych szkód”, w oparciu o kryteria określone w rozporządzeniu ustanawiającym RRF.

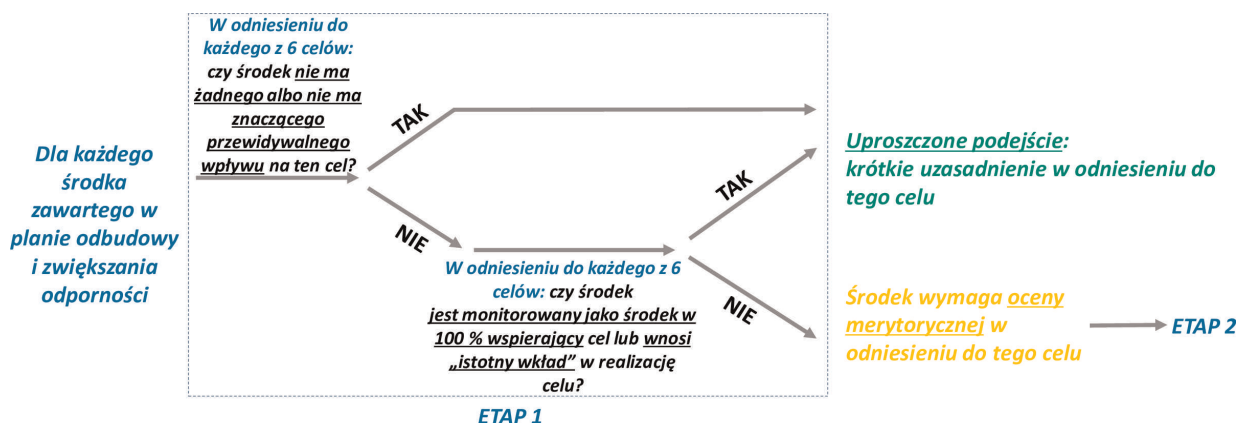
Komisja zwraca się do państw członkowskich o udzielenie odpowiedzi na pytania zawarte w liście kontrolnej oraz o włączenie odpowiedzi do ich planów odbudowy i zwiększania odporności, jako część opisu poszczególnych środków (zob. część 2 sekcja 8 wzoru Komisji – „Nie czyn poważnych szkód”). W przypadku gdy jest to konieczne do poparcia oceny sporządzonej przy pomocy listy kontrolnej, państwa członkowskie są również proszone o dostarczenie dodatkowej analizy lub dokumentów potwierdzających, w sposób ukierunkowany i ograniczony, w celu dalszego uzasadnienia swoich odpowiedzi na listę pytań.

Lista kontrolna opiera się na poniższym schemacie podejmowania decyzji, który należy stosować w przypadku każdego środka w ramach planu odbudowy i zwiększania odporności. W poniższej sekcji przedstawiono więcej informacji na temat dwóch etapów schematu podejmowania decyzji.

<sup>(29)</sup> Cele pośrednie i końcowe, w tym te odzwierciedlające zgodność z zasadą „nie czyn poważnych szkód”, podlegają, podobnie jak wszystkie inne cele pośrednie i końcowe, przepisom art. 19a rozporządzenia ustanawiającego RRF („Przepisy dotyczące wypłat, zawieszenia i rozwiązania umów w sprawie wkładów finansowych oraz wsparcia w formie pożyczki”).

<sup>(30)</sup> Motyw 11b rozporządzenia ustanawiającego RRF.

<sup>(31)</sup> Na podstawie art. 3 lit. d) rozporządzenia w sprawie systematyki („Kryteria dotyczące zrównoważonej środowiskowo działalności gospodarczej”) Komisja jest uprawniona do przyjmowania aktów delegowanych zawierających szczegółowe techniczne kryteria kwalifikacji (kryteria ilościowe lub jakościowe) w celu określenia warunków, na jakich dana działalność gospodarcza może (i) kwalifikować się jako wnosząca istotny wkład w realizację jednego z sześciu celów środowiskowych oraz (ii) spełniać zasadę „nie czyn poważnych szkód” względem pozostałych celów środowiskowych. Dotychczas do konsultacji opublikowano jeden akt delegowany dotyczący łagodzenia zmian klimatu i przystosowania się do nich. Jest on dostępny na stronie: [https://ec.europa.eu/info/law/better-regulation/have-your-say/initiatives/12302-Climate-change-mitigation-and-adaptation-taxonomy#ISC\\_WORKFLOW](https://ec.europa.eu/info/law/better-regulation/have-your-say/initiatives/12302-Climate-change-mitigation-and-adaptation-taxonomy#ISC_WORKFLOW)



Schemat podejmowania decyzji

**Etap 1: przeanalizowanie sześciu celów środowiskowych celem określenia tych, które wymagają merytorycznej oceny**

W pierwszym etapie państwa członkowskie są proszone o wypełnienie części 1 listy kontrolnej (zob. załącznik I), by określić, w przypadku którego z sześciu celów środowiskowych wymagane jest poddanie danego środka merytorycznej ocenie zgodności z zasadą „nie czyn poważnych szkód”. Ta pierwsza odgórna kontrola kwalifikacyjna ułatwi państwom członkowskim analizę, pozwalając im rozróżnić między celami środowiskowymi, w przypadku których do oceny zgodności z zasadą „nie czyn poważnych szkód” konieczna będzie ocena merytoryczna, a tymi, w przypadku których może wystarczyć uproszczone podejście (zob. sekcja 2.2).

Część 1 listy kontrolnej

Proszę wskazać, w przypadku których poniższych celów środowiskowych do oceny zgodności środka z zasadą „nie czyn poważnych szkód” konieczna jest ocena merytoryczna	Tak	Nie	Uzasadnienie w przypadku, gdy zaznaczono pole „Nie”
Łagodzenie zmian klimatu			
Adaptacja do zmian klimatu			
Zrównoważone wykorzystywanie i ochrona zasobów wodnych i morskich			
Gospodarka o obiegu zamkniętym, w tym zapobieganie powstawaniu odpadów i recykling			
Zapobieganie zanieczyszczeniu powietrza, wody lub gleby i jego kontrola			
Ochrona i odbudowa bioróżnorodności i ekosystemów			

Jeżeli odpowiedź brzmi „nie”, państwa członkowskie proszone są o przedstawienie krótkiego uzasadnienia (w kolumnie po prawej stronie), dlaczego cel środowiskowy nie wymaga merytorycznej oceny zgodności środka z zasadą „nie czyn poważnych szkód” w oparciu o jeden z następujących przypadków (wskazywany przez państwa członkowskie) (zob. sekcja 2.2):

- środek nie ma żadnego albo nie ma znaczącego przewidywalnego wpływu na cel środowiskowy związanego z bezpośrednimi i pierwotnymi pośrednimi skutkami środka w całym jego cyklu życia, ze względu na swój charakter, i jako taki uznaje się go za zgodny z zasadą „nie czyn poważnych szkód” w odniesieniu do odpowiedniego celu;
- środek jest monitorowany jako wspierający cel związany ze zmianą klimatu lub cel środowiskowy o współczynniku 100 % i jako taki uznaje się go za zgodny z zasadą „nie czyn poważnych szkód” w odniesieniu do odpowiedniego celu;
- środek wnosi „istotny wkład” w realizację celu środowiskowego zgodnie z rozporządzeniem w sprawie systematyki i jako taki uznaje się go za zgodny z zasadą „nie czyn poważnych szkód” w odniesieniu do odpowiedniego celu.

W odniesieniu do środków zawartych w planie odbudowy i zwiększania odporności, w przypadku których wystarczające byłoby zastosowanie uproszczonego podejścia, wymagane wyjaśnienia (kolumna po prawej stronie) mogą ograniczać się do minimum i – w razie potrzeby – być pogrupowane, co pozwoli państwom członkowskim skoncentrować się na wykazaniu zgodności z zasadą „nie czyn poważnych szkód” tych środków, w przypadku których wymagana jest merytoryczna analiza możliwych poważnych szkód.

Jeżeli odpowiedź brzmi „tak”, państwa członkowskie proszone są o przejście do etapu 2 listy kontrolnej dotyczącego odpowiednich celów środowiskowych.

Przykłady odnoszące się do tego etapu znajdują się w załączniku IV.



**Etap 2: przedstawienie merytorycznej oceny zgodności z zasadą „nie czyni poważnych szkód” w odniesieniu do tych celów środowiskowych, które jej wymagają**

W drugim etapie, w przypadku każdego środka zawartego w planie, państwa członkowskie proszone są o wykorzystanie części 2 listy kontrolnej (zob. załącznik I) do przeprowadzenia merytorycznej oceny zgodności z zasadą „nie czyni poważnych szkód” w odniesieniu do celów środowiskowych, w przypadku których w etapie 1 zaznaczono odpowiedź „tak”. Część 2 listy kontrolnej zawiera, dla każdego z sześciu celów, pytania odpowiadające wymogom prawnym oceny zgodności z zasadą „nie czyni poważnych szkód”. Aby środki mogły zostać uwzględnione w planie, muszą być zgodne z zasadą „nie czyni poważnych szkód”. W związku z tym odpowiedzi na pytania zawarte w części 2 listy kontrolnej muszą brzmieć „nie”, aby wskazać, że nie wyrządza się żadnych poważnych szkód w zakresie realizacji danego celu środowiskowego.

*Część 2 listy kontrolnej – Przykład celu środowiskowego „Łagodzenie zmian klimatu”*

Pytania	Nie	Uzasadnienie merytoryczne
Łagodzenie zmian klimatu: Czy należy się spodziewać, że środek doprowadzi do znacznych emisji gazów cieplarnianych?		

Państwa członkowskie proszone są o potwierdzenie, że odpowiedź brzmi „nie”, oraz o merytoryczne wyjaśnienie i uzasadnienie swojego rozumowania w kolumnie po prawej stronie, w oparciu o odpowiednie pytania. W przypadku gdy jest to konieczne do uzupełnienia tabeli, państwa członkowskie są również proszone o dostarczenie dalszej analizy lub dokumentów potwierdzających, w sposób ukierunkowany i ograniczony, w celu dalszego uzasadnienia swoich odpowiedzi na pytania z listy.

Jeżeli państwo członkowskie nie może przedstawić wystarczającego uzasadnienia merytorycznego, Komisja może uznać, że dany środek wiąże się z możliwością poważnego zaszkodzenia niektórym z sześciu celów środowiskowych. W takim przypadku Komisja musiałaby przyznać planowi odbudowy i zwiększania odporności rating „C” zgodnie z kryterium określonym w pkt 2.4 załącznika II do rozporządzenia ustanawiającego RRF. Pozostaje to bez uszczerbku dla procesu określonego w art. 16 i 17 rozporządzenia ustanawiającego RRF, a w szczególności dla możliwości dalszej wymiany informacji między państwem członkowskim a Komisją, o której mowa w art. 16 ust. 1.

*Przykłady odnoszące się do tego etapu znajdują się w załączniku IV.*

W stosownych przypadkach, przedstawiając merytoryczną ocenę zgodności z zasadą „nie czyni poważnych szkód” w kontekście etapu 2, państwa członkowskie mogą poprzeć ją dowodami potwierdzającymi zawartymi w wykazie przedstawionym w załączniku II. Komisja przekazuje ten wykaz, aby ułatwić państwom członkowskim ocenę poszczególnych przypadków w ramach oceny merytorycznej w kontekście części 2 listy kontrolnej. Stosowanie tego wykazu jest fakultatywne, państwa członkowskie mogą natomiast odnosić się do tego wykazu przy określaniu rodzaju dowodów na poparcie swojego rozumowania celem ustalenia, czy dany środek jest zgodny z zasadą „nie czyni poważnych szkód”, przy uzupełnianiu ogólnych pytań zawartych w części 2 listy kontrolnej.

## ZAŁĄCZNIK I

## Lista kontrolna dotycząca zasady „nie czyn poważnych szkód”

1. Część 1 – Państwa członkowskie powinny przeanalizować sześć celów środowiskowych celem wyłonienia tych, które wymagają merytorycznej oceny. W przypadku każdego środka proszę wskazać, który spośród poniższych celów środowiskowych przewidzianych w art. 17 („Poważne szkody dla celów środowiskowych”) rozporządzenia w sprawie systematyki wiąże się z koniecznością poddania tego środka merytorycznej ocenie pod kątem zgodności z zasadą „nie czyn poważnych szkód”:

Proszę wskazać, które spośród wymienionych poniżej celów środowiskowych wiąże się z koniecznością poddania środka merytorycznej ocenie pod kątem zgodności z zasadą „nie czyn poważnych szkód”	Tak	Nie	Uzasadnienie w przypadku, gdy zaznaczono pole „Nie”
Łagodzenie zmian klimatu			
Adaptacja do zmian klimatu			
Zrównoważone wykorzystywanie i ochrona zasobów wodnych i morskich			
Gospodarka o obiegu zamkniętym, w tym zapobieganie powstawaniu odpadów i recykling			
Zapobieganie zanieczyszczeniom powietrza, wody lub gleby i jego kontrola			
Ochrona i odbudowa bioróżnorodności i ekosystemów			

2. Część 2 – Państwa członkowskie powinny przeprowadzić merytoryczną ocenę pod kątem zgodności z zasadą „nie czyn poważnych szkód” w odniesieniu do tych celów środowiskowych, które tego wymagają. W odniesieniu do każdego środka proszę udzielić odpowiedzi na poniższe pytania w przypadku tych celów środowiskowych z części 1, które wymagają merytorycznej oceny:

Pytania	Nie	Uzasadnienie merytoryczne
Łagodzenie zmian klimatu: Czy oczekuje się, że środek doprowadzi do znacznych emisji gazów cieplarnianych?		
Adaptacja do zmian klimatu: Czy oczekuje się, że środek przyczyni się do zwiększenia niekorzystnego wpływu na obecny klimat i przewidywany przyszły klimat, na sam środek lub na ludność bądź na przyrodę lub aktywa?		
Zrównoważone wykorzystywanie i ochrona zasobów wodnych i morskich: Czy przewiduje się, że środek będzie zagrażał: (i) dobremu stanowi lub, dobremu potencjałowi ekologicznemu jednolitych części wód, w tym wód powierzchniowych i wód gruntowych lub (ii) dobremu stanowi środowiska wód morskich?		
Przejęcie na gospodarkę o obiegu zamkniętym, w tym zapobieganie powstawaniu odpadów i ich recykling: Czy oczekuje się, że środek: (i) prowadzi do znacznego zwiększenia wytwarzania, spalania lub unieszkodliwiania odpadów, z wyjątkiem spalania odpadów niebezpiecznych nienadających się do recyklingu lub		

<p>(ii) doprowadzi do poważnej nieefektywności w zakresie bezpośredniego lub pośredniego korzystania z jakiegokolwiek zasobu naturalnego <sup>(1)</sup> na dowolnym etapie jego cyklu życia, która nie zostanie ograniczona do minimum za pomocą odpowiednich środków <sup>(2)</sup> lub</p> <p>(iii) spowoduje poważne i długoterminowe szkody dla środowiska w kontekście gospodarki o obiegu zamkniętym <sup>(3)</sup>?</p>		
<p><i>Zapobieganie zanieczyszczeniu i jego kontrola:</i> Czy oczekuje się, że środek doprowadzi do istotnego zwiększenia poziomu emisji zanieczyszczeń <sup>(4)</sup> do powietrza, wody lub gleby?</p>		
<p><i>Ochrona i odbudowa bioróżnorodności i ekosystemów:</i> Czy przewiduje się, że środek:</p> <p>(i) będzie w znacznym stopniu szkodliwy dla dobrego stanu <sup>(5)</sup> i odporności ekosystemów lub</p> <p>(ii) będzie szkodliwy dla stanu zachowania siedlisk i gatunków, w tym siedlisk i gatunków objętych zakresem zainteresowania Unii?</p>		

<sup>(1)</sup> Zasoby naturalne obejmują energię, materiały, metale, wodę, biomasę, powietrze i glebę.

<sup>(2)</sup> Nieefektywność można na przykład ograniczyć do minimum poprzez zwiększenie trwałości, możliwości naprawy, możliwości rozbudowy i możliwości ponownego zastosowania produktów lub poprzez znaczne ograniczenie zasobów za sprawą projektu i wyboru materiałów, ułatwienie nowego zastosowania, demontażu i dekonstrukcji, w szczególności celem zmniejszenia wykorzystania materiałów budowlanych i promowania ich ponownego użycia. Oprócz tego przejście na modele biznesowe oparte na zasadzie „produkt jako usługa” oraz łańcuchy wartości o obiegu zamkniętym w celu utrzymania najwyższego poziomu użyteczności i wartości produktów, komponentów i materiałów przez jak najdłuższy czas. Obejmuje to również znaczne ograniczenie zawartości substancji niebezpiecznych w materiałach i produktach, w tym poprzez zastąpienie ich bezpieczniejszymi substancjami alternatywnymi. Ponadto obejmuje to znaczne ograniczenie odpadów żywnościowych na etapie produkcji, przetwarzania, wytwarzania lub dystrybucji żywności.

<sup>(3)</sup> Więcej informacji na temat celu polegającego na przejściu na gospodarkę w obiegu zamkniętym znajduje się w motywie 27 rozporządzenia w sprawie systematyki.

<sup>(4)</sup> Zanieczyszczenie oznacza substancję, wibrację, ciepło, hałas, światło lub inny czynnik zanieczyszczający występujący w powietrzu, wodzie lub glebie, który może być szkodliwy dla zdrowia ludzi lub dla środowiska.

<sup>(5)</sup> Zgodnie z art. 2 pkt 16 rozporządzenia w sprawie systematyki „dobry stan” oznacza, w odniesieniu do ekosystemu, że ekosystem jest w dobrym stanie fizycznym, chemicznym i biologicznym lub ma dobrą jakość fizyczną, chemiczną i biologiczną oraz ma zdolność do samoodtworzenia lub samoodnowy oraz w którym skład gatunkowy, struktura ekosystemu i funkcje ekologiczne są niezakłócone”.

## ZAŁĄCZNIK II

**Dowody potwierdzające merytoryczną ocenę pod kątem zgodności z zasadą „nie czyn poważnych szkód” w kontekście części 2 listy kontrolnej**

W stosownych przypadkach przy przeprowadzaniu merytorycznej oceny pod kątem zgodności z zasadą „nie czyn poważnych szkód” w odniesieniu do danego środka w kontekście części 2 listy kontrolnej (zob. sekcja 3) państwa członkowskie mogą skorzystać z poniższego (niewyczerpującego) wykazu dowodów potwierdzających. Komisja przekazuje ten wykaz celem ułatwienia indywidualnej oceny dokonywanej przez państwo członkowskie w ramach merytorycznej oceny w kontekście części 2 listy kontrolnej. Mimo że korzystanie z tego wykazu jest fakultatywne, państwa członkowskie mogą się do niego odnieść, aby określić rodzaj dowodu, który może służyć potwierdzeniu ich rozumowania mającego na celu ustalenie, że dany środek jest zgodny z zasadą „nie czyn poważnych szkód”, uzupełniając w ten sposób pytania ogólne zawarte w części 2 listy kontrolnej.

*Przekrojowe dowody potwierdzające*

- Spełniono wymogi określone w odpowiedniej części przepisów Unii dotyczących środowiska (w szczególności ocen środowiskowych) i udzielono odpowiednich pozwoleń/zezwoleń.
- Środek zawiera elementy wymagające od przedsiębiorstw wdrożenia uznanego systemu zarządzania środowiskowego, takiego jak system ekzarządzania i audytu (lub zgodnego z normą ISO 14001 lub równoważnego), lub wykorzystywania lub produkowania towarów lub usług, którym przyznano oznakowanie ekologiczne UE <sup>(1)</sup> lub inne oznakowanie ekologiczne typu I <sup>(2)</sup>.
- Środek dotyczy wdrożenia najlepszych praktyk środowiskowych lub osiągnięcia kryteriów doskonałości określonych w sektorowych dokumentach referencyjnych <sup>(3)</sup> przyjętych na podstawie art. 46 ust. 1 rozporządzenia (WE) nr 1221/2009 w sprawie dobrowolnego udziału organizacji w systemie ekzarządzania i audytu we Wspólnocie (EMAS).
- W przypadku inwestycji publicznych środek jest zgodny z kryteriami zielonych zamówień publicznych <sup>(4)</sup>.
- W przypadku inwestycji infrastrukturalnych inwestycję uodporniono na zmianę klimatu i zmiany środowiskowe.

*Łagodzenie zmian klimatu*

- W przypadku środka na obszarze nieobjętym wskaźnikami w ramach systemu handlu emisjami środek ten jest kompatybilny z osiągnięciem celu polegającego na zmniejszeniu emisji gazów cieplarnianych do 2030 r. oraz z celem polegającym na osiągnięciu neutralności klimatycznej do 2050 r.
- W przypadku środka promującego elektryfikację środek ten jest uzupełniony dowodami wykazującymi, że koszyk energetyczny jest w trakcie dekarbonizacji zgodnie z celami polegającymi na zmniejszeniu emisji gazów cieplarnianych do 2030 r. i 2050 r., i towarzyszy mu zwiększona zdolność w zakresie wytwarzania energii ze źródeł odnawialnych.

*Adaptacja do zmian klimatu*

- Przeprowadzono proporcjonalną ocenę dotyczącą ryzyka zmiany klimatu.
- Jeżeli wartość inwestycji przekracza 10 mln EUR, przeprowadzono lub zaplanowano ocenę wrażliwości na zmiany klimatu i ryzyka zmiany klimatu <sup>(5)</sup> prowadzącą do ustalenia, oceny i wdrożenia odpowiednich środków w zakresie adaptacji.

<sup>(1)</sup> Program oznakowania ekologicznego UE ustanowiono rozporządzeniem (WE) nr 66/2010. Wykaz grup produktów, w odniesieniu do których ustanowiono kryteria dotyczące oznakowania ekologicznego UE, jest dostępny pod adresem: <https://ec.europa.eu/environment/ecolabel/products-groups-and-criteria.html>.

<sup>(2)</sup> Oznakowania ekologiczne typu I określono w normie ISO 14024:2018.

<sup>(3)</sup> Dostępne pod adresem: [https://ec.europa.eu/environment/emas/emas\\_publications/sectoral\\_reference\\_documents\\_en.htm](https://ec.europa.eu/environment/emas/emas_publications/sectoral_reference_documents_en.htm)

<sup>(4)</sup> Komisja Europejska ustanowiła unijne kryteria zielonych zamówień publicznych w odniesieniu do dużej liczby grup produktów: [https://ec.europa.eu/environment/gpp/eu\\_gpp\\_criteria\\_en.htm](https://ec.europa.eu/environment/gpp/eu_gpp_criteria_en.htm).

<sup>(5)</sup> Państwa członkowskie zachęca się do skorzystania z wytycznych Komisji dotyczących sprawdzania zgodności z zasadami zrównoważonego rozwoju w odniesieniu do inwestycji w ramach programu InvestEU, w tym wytycznych dotyczących uodporniania infrastruktury na zmianę klimatu na lata 2021–2027. Państwom członkowskim przysługuje jednak prawo do stosowania własnych kryteriów i markerów przy kontroli zrównoważonego charakteru projektów, pod warunkiem że opierają się one na celach klimatycznych UE i znacząco przyczyniają się do osiągnięcia celów klimatycznych i środowiskowych w rozumieniu rozporządzenia Parlamentu Europejskiego i Rady (UE) 2020/852 z dnia 18 czerwca 2020 r. w sprawie ustanowienia ram ułatwiających zrównoważone inwestycje, zmieniającego rozporządzenie (UE) 2019/2088.

*Zrównoważone wykorzystywanie i ochrona zasobów wodnych i morskich*

- Określono i uregulowano ryzyko degradacji środowiska związane z zachowywaniem jakości wody i unikaniem deficytu wody zgodnie z wymogami przewidzianymi w ramowej dyrektywie wodnej i planie gospodarowania wodami w dorzeczu.
- W przypadku środka związanego ze środowiskiem przybrzeżnym i morskim środek ten w sposób trwały nie wyklucza osiągnięcia dobrego stanu ekologicznego ani nie zagraża osiągnięciu takiego stanu, określonego w dyrektywie ramowej w sprawie strategii morskiej, na poziomie danego regionu lub podregionu morskiego lub w wodach morskich innych państw członkowskich.
- Środek nie wpływa w znaczący sposób na (i) odnośne części wód (ani nie uniemożliwia osiągnięcia dobrego stanu lub dobrego potencjału, zgodnie z wymogami ramowej dyrektywy wodnej, przez konkretną część wód, z którą jest on związany, lub przez inne części wód w tym samym dorzeczu) lub (ii) chronione siedliska i gatunki bezpośrednio uzależnione od wody.

*Gospodarka o obiegu zamkniętym, w tym zapobieganie powstawaniu odpadów i recykling*

- Środek jest zgodny z właściwymi krajowymi i regionalnymi planem gospodarki odpadami i programem zapobiegania powstawaniu odpadów zgodnie z art. 28 dyrektywy 2008/98/WE zmienionej dyrektywą 2018/851/UE oraz, w stosownych przypadkach, właściwą krajową, regionalną lub lokalną strategią dotyczącą gospodarki o obiegu zamkniętym.
- Środek jest zgodny z zasadami zrównoważonych produktów oraz hierarchią postępowania z odpadami, ze szczególnym uwzględnieniem zapobiegania powstawaniu odpadów.
- Środek zapewnia zasobooszczędność w przypadku głównych wykorzystanych zasobów. Wylimitowano nieefektywność <sup>(6)</sup> w wykorzystaniu zasobów, w tym poprzez zapewnienie, aby produkty, budynki i aktywa były skutecznie wykorzystywane i charakteryzowały się trwałością.
- Środek zapewnia skuteczną i efektywną selektywną zbiórkę odpadów u źródła oraz przesyłanie frakcji posegregowanych u źródła do przygotowania do ponownego użycia lub recyklingu.

*Zapobieganie zanieczyszczeniu i jego kontrola*

- Środek jest zgodny z istniejącymi światowymi, krajowymi, regionalnymi lub lokalnymi planami ograniczenia zanieczyszczeń.
- Środek jest zgodny z właściwymi konkluzjami dotyczącymi najlepszych dostępnych technik (BAT) lub z dokumentami referencyjnymi dotyczącymi najlepszych dostępnych technik (BREF) <sup>(7)</sup> w danym sektorze.
- Wdrożone zostaną rozwiązania alternatywne dla substancji niebezpiecznych <sup>(8)</sup>.
- Środek jest zgodny ze zrównoważonym stosowaniem środków ochrony roślin <sup>(9)</sup>.
- Środek jest zgodny z najlepszymi praktykami w zakresie zwalczania oporności na środki przeciwdrobnoustrojowe <sup>(10)</sup>.

*Ochrona i odbudowa bioróżnorodności i ekosystemów*

- Środek jest zgodny z hierarchią minimalizowania <sup>(11)</sup> i innymi odpowiednimi wymogami przewidzianymi w dyrektywie siedliskowej i dyrektywie ptasiej.
- Przeprowadzono ocenę oddziaływania na środowisko i wdrożono wnioski z tej oceny.

<sup>(6)</sup> Zob. przypis 2 w załączniku I do niniejszych wytycznych.

<sup>(7)</sup> Rodzaj dowodów potwierdzających ma zastosowanie do działalności objętych zakresem dyrektywy 2010/75/UE („dyrektywa w sprawie emisji przemysłowych”). Wykaz dostępnych konkluzji dotyczących BAT i dokumentów BREF jest dostępny pod adresem: <https://eippcb.jrc.ec.europa.eu/reference>.

<sup>(8)</sup> Kwestia ta jest związana z zapobieganiem zanieczyszczeniu wynikającemu z działalności przemysłowej i z jego kontrolą. W art. 3 ust. 18 dyrektywy 2010/75/UE („dyrektywa w sprawie emisji przemysłowych”, „IED”) „substancje stwarzające zagrożenie” zdefiniowano jako: „substancje lub mieszaniny określone w art. 3 rozporządzenia Parlamentu Europejskiego i Rady (WE) nr 1272/2008 z dnia 16 grudnia 2008 r. w sprawie klasyfikacji, oznakowania i pakowania substancji i mieszanin”. Dodatkowo art. 58 IED stanowi: „Substancje lub mieszaniny, które z uwagi na swoją zawartość lotnych związków organicznych zaklasyfikowano jako rakotwórcze, mutagenne lub działające szkodliwie na rozrodczość zgodnie z rozporządzeniem (WE) nr 1272/2008, i którym w związku z tym zostały przypisane lub które powinny być oznaczone zwrotami wskazującymi rodzaj zagrożenia H340, H350, H350i, H360D lub H360F, w jak najszerszym zakresie zastępuje się mniej szkodliwymi substancjami lub mieszaninami w możliwie najkrótszym czasie”.

<sup>(9)</sup> Jak określono w dyrektywie 2009/128/WE w sprawie zrównoważonego stosowania.

<sup>(10)</sup> Konkluzje Rady w sprawie dalszych kroków, by UE stała się obszarem najlepszych praktyk w zakresie zwalczania oporności na środki przeciwdrobnoustrojowe (2019/C 214/01).

<sup>(11)</sup> Zgodnie z wytycznymi metodycznymi dotyczącymi przepisów art. 6 ust. 3 i 4 dyrektywy siedliskowej 92/43/EWG.

## ZAŁĄCZNIK III

**Szczególne warunki dotyczące zgodności z celem w zakresie łagodzenia zmian klimatu w myśl zasady „nie czynić poważnych szkód” w ramach RRF w odniesieniu do środków związanych z produkcją energii elektrycznej i ciepła, a także powiązanej infrastruktury przesyłowej i dystrybucyjnej, z wykorzystaniem gazu ziemnego**

- Wsparcia na rzecz środków związanych z produkcją energii elektrycznej lub ciepła opartą na gazie ziemnym można wyjątkowo udzielać – na podstawie analizy konkretnego przypadku – w państwach członkowskich zmagających się ze znacznymi wyzwaniem przy odchodzeniu od wysokoemisyjnych źródeł energii, pod warunkiem że wsparcie to przyczyni się do osiągnięcia unijnych celów dotyczących obniżenia emisyjności na 2030 r. i 2050 r., oraz jeżeli:
  - środki te są związane z przyszłościową, elastyczną i skuteczną produkcją energii elektrycznej opartą na gazie lub skojarzoną gospodarką energetyczną opartą na gazie, w przypadku których emisje gazów cieplarnianych wynoszą poniżej 250 gCO<sub>2</sub>/kWh przez cały ekonomiczny okres eksploatacji zakładu;
  - lub
  - środki te są związane z przyszłościową, elastyczną i skuteczną produkcją energii elektrycznej opartą na gazie lub skojarzoną gospodarką energetyczną opartą na gazie, w przypadku których umożliwiono wykorzystanie odnawialnych i niskoemisyjnych gazów oraz:
    - RRP obejmuje wiarygodne plany lub zobowiązania dotyczące zwiększenia wykorzystania gazów odnawialnych i niskoemisyjnych; oraz
    - środki te prowadzą do jednoczesnego zamknięcia znacznie bardziej wysokoemisyjnej elektrowni lub ciepłowni (np. wykorzystującej węgiel kamienny, węgiel brunatny lub ropę) o co najmniej takiej samej wydajności, skutkującego znaczącym obniżeniem emisji gazów cieplarnianych; oraz
    - w przypadku tych środków państwa członkowskie mogą wykazać, że posiadają wiarygodny plan zwiększenia udziału odnawialnych źródeł energii, umożliwiający zbliżenie się do osiągnięcia ich celu dotyczącego odnawialnych źródeł energii na 2030 r.; oraz
    - w odniesieniu do tych środków RRP zawiera konkretne reformy i inwestycje mające na celu zwiększenie udziału odnawialnych źródeł energii.
- Wsparcia na rzecz środków związanych z zakładami produkcyjnymi opartymi na gazie ziemnym w systemie ciepłowniczym i chłodniczym można wyjątkowo udzielać, jeżeli zakład spełnia wymogi dotyczące „efektywnych systemów ciepłowniczych i chłodniczych” (o których mowa w art. 2 pkt 41 dyrektywy 2012/27/UE) oraz warunki dotyczące produkcji ciepła/energii elektrycznej opartej na gazie ziemnym, które opisano w punktorze pierwszym niniejszego załącznika.
- Wsparcia na rzecz środków związanych z systemami ciepłowniczymi i chłodniczymi, które pozyskują ciepło/chłód z zakładów wykorzystujących gaz ziemny można wyjątkowo udzielać, jeżeli:
  - stanowią one część „efektywnych systemów ciepłowniczych i chłodniczych” (o których mowa w art. 2 pkt 41 dyrektywy 2012/27/UE) pozyskujących ciepło/chłód z istniejących zakładów spełniających warunki dotyczące produkcji ciepła/energii elektrycznej opartej na gazie ziemnym, które opisano w punktorze pierwszym;
  - lub
  - inwestycje w zakład produkujący ciepło/energię elektryczną rozpoczynają się w terminie trzech lat od modernizacji sieci, mają na celu zapewnienie efektywności całego systemu (zgodnie z definicją w art. 2 pkt 41 dyrektywy 2012/27/UE) i spełniają warunki dotyczące produkcji ciepła/energii elektrycznej opartej na gazie ziemnym, które opisano w punktorze pierwszym.
- Wsparcie na rzecz środków związanych z infrastrukturą przesyłu i dystrybucji paliw gazowych jest możliwe, jeżeli w chwili budowy taka infrastruktura umożliwia transport (lub przechowywanie) gazów odnawialnych i niskoemisyjnych.
- Wsparcia na rzecz środków związanych z kotłami i układami ogrzewania (oraz powiązaną infrastrukturą dystrybucyjną) opartymi na gazie ziemnym można wyjątkowo udzielać – na podstawie analizy konkretnego przypadku – jeżeli:
  - środki te są albo zgodne z art. 7 ust. 2 rozporządzenia (UE) 2017/1369 ustanawiającego ramy etykietowania energetycznego (<sup>1)</sup>), albo instaluje się je w budynkach stanowiących część szerszej zakrojonego programu wspierania efektywności energetycznej lub renowacji budynków, zgodnie z długoterminowymi strategiami renowacji przewidzianymi w dyrektywie w sprawie charakterystyki energetycznej budynków, co prowadzi do znacznej poprawy charakterystyki energetycznej budynku; oraz

(<sup>1</sup>) Art. 7 ust. 2 rozporządzenia (UE) 2017/1369 ustanawiającego ramy etykietowania energetycznego stanowi, że zachęty te przewidziane przez państwa członkowskie dotyczą najwyższych dwu istotnie licznych klas efektywności energetycznej lub klas wyższych, określonych w tym akcie delegowanym. W przypadku ogrzewaczy pomieszczeń i podgrzewaczy wody produkty wykorzystujące paliwa kopalne zazwyczaj nie należą do tych klas, z ewentualnym wyjątkiem produktów mikrokogeneracyjnych wykorzystujących gaz.

- środki te prowadzą do znacznego zmniejszenia emisji gazów cieplarnianych; oraz
  - środki te prowadzą do znacznej poprawy środowiska (głównie ze względu na ograniczenie zanieczyszczeń) oraz zdrowia publicznego, w szczególności na obszarach, na których unijne normy jakości powietrza określone w dyrektywie 2008/50/UE są przekroczone lub mogą zostać przekroczone, np. za sprawą wymiany układów ogrzewania i kotłów wykorzystujących węgiel kamienny lub ropę.
-

## ZAŁĄCZNIK IV

**Opracowane przykłady przeprowadzenia oceny pod kątem zgodności z zasadą „nie czyni poważnych szkód”**

Niniejszy rozdział zawiera opracowane przykłady hipotetycznych środków oraz elementy ogólne, które mogą stanowić część oceny pod kątem zgodności z zasadą „nie czyni poważnych szkód”, z wykorzystaniem dwóch etapów z listy kontrolnej opisanej w sekcji 3. Przykłady te przedstawia się bez uszczerbku dla poziomu szczegółowości lub treści wymaganych w opisie środka oraz dla rzeczywistej oceny zasady „nie czyni poważnych szkód” przeprowadzanej w ramach RRP. Ocena zgodności z zasadą „nie czyni poważnych szkód”, która będzie ostatecznie wymagana, zależy od charakteru i właściwości każdego środka i na potrzeby niniejszego dokumentu nie da się jej wyczerpująco opisać.

**Przykład 1: Środki zwiększające efektywność energetyczną w istniejących budynkach, w tym wymiana układów ogrzewania i systemów chłodzenia**

## Opis środka

Inwestycje w szeroko zakrojony program renowacji budynków pod kątem zwiększenia efektywności energetycznej prowadzące do znacznej poprawy charakterystyki energetycznej budynku, mające na celu renowację istniejącego zasobu nieruchomości mieszkalnych poprzez szereg środków wspierających efektywność energetyczną, w tym izolację, efektywne energetycznie okna, wymianę układów ogrzewania i systemów chłodzenia, dachy zielone oraz instalację urządzeń wytwarzających energię elektryczną ze źródeł odnawialnych (np. słonecznych paneli fotowoltaicznych).

## Część 1 listy kontrolnej dotyczącej zasady „nie czyni poważnych szkód”

Proszę wskazać, które spośród wymienionych poniżej celów środowiskowych wiążą się z koniecznością poddania środka merytorycznej ocenie pod kątem zgodności z zasadą „nie czyni poważnych szkód”	Tak	Nie	Uzasadnienie w przypadku, gdy zaznaczono pole „Nie”
Łagodzenie zmian klimatu	X		
Adaptacja do zmian klimatu	X		
Zrównoważone wykorzystywanie i ochrona zasobów wodnych i morskich		X	Działalność wspierana w ramach środka ma nieznaczny przewidywalny wpływ na ten cel środowiskowy, biorąc pod uwagę zarówno jego bezpośrednie, jak i najistotniejsze pośrednie skutki w całym cyklu życia. Nie zidentyfikowano żadnego ryzyka degradacji środowiska związanego z zachowaniem jakości wody i deficytem wody, ponieważ nie instaluje się żadnej armatury ani żadnych urządzeń zużywających wodę.
Gospodarka o obiegu zamkniętym, w tym zapobieganie powstawaniu odpadów i recykling	X		
Zapobieganie zanieczyszczeniom powietrza, wody lub gleby i jego kontrola	X		
Ochrona i odbudowa bioróżnorodności i ekosystemów		X	Działalność wspierana w ramach środka ma nieznaczny przewidywalny wpływ na ten cel środowiskowy, biorąc pod uwagę zarówno jego bezpośrednie, jak i najistotniejsze pośrednie skutki w całym cyklu życia. Program renowacji budynków nie dotyczy budynków znajdujących się na obszarach wrażliwych pod względem różnorodności biologicznej lub w ich pobliżu (w tym w sieci obszarów chronionych Natura 2000, w miejscach światowego dziedzictwa UNESCO i na obszarach o zasadniczym znaczeniu dla różnorodności biologicznej, jak również innych obszarów chronionych).

## Część 2 listy kontrolnej dotyczącej zasady „nie czyni poważnych szkód”

Pytania	Nie	Uzasadnienie merytoryczne
Łagodzenie zmian klimatu: Czy oczekuje się, że środek doprowadzi do znacznych emisji gazów cieplarnianych?	X	Środek kwalifikuje się do objęcia go obszarem interwencji 025 w załączniku do rozporządzenia w sprawie RRF ze współczynnikiem zmiany klimatu na poziomie 40 %.



		<p>Nie oczekuje się, aby środek doprowadził do znacznych emisji gazów cieplarnianych, ponieważ:</p> <ul style="list-style-type: none"> <li>— Budynek nie jest przeznaczony do wydobywania, przechowywania, transportu ani wytwarzania paliw kopalnych.</li> <li>— program renowacji może potencjalnie zmniejszyć zużycie energii, zwiększyć efektywność energetyczną, prowadząc do znacznej poprawy charakterystyki energetycznej przedmiotowych budynków, oraz znacznie ograniczyć emisje gazów cieplarnianych (zob. specyfikacje środka na stronie X RRP oraz specyfikacje w następnym punkcie poniżej). W związku z tym przyczyni się on do osiągnięcia krajowego celu w zakresie zwiększenia efektywności energetycznej w skali roku, określonego zgodnie z dyrektywą w sprawie efektywności energetycznej (2012/27/UE) i ustalonym na poziomie krajowym wkładem w wykonanie porozumienia klimatycznego z Paryża;</li> <li>— środek ten doprowadzi do znacznego ograniczenia emisji gazów cieplarnianych, tj. szacunkowo XX kt emisji gazów cieplarnianych rocznie, co odpowiada X % krajowych emisji gazów cieplarnianych z sektora mieszkaniowego (zob. analiza na stronie X w RRP);</li> <li>— program renowacji obejmie między innymi wymianę układów grzewczych opartych na węglu kamiennym/ropie na gazowe kotły kondensacyjne: <ul style="list-style-type: none"> <li>— kotły te odpowiadają klasie A, która plasuje się niżej niż dwie najwyższe, charakteryzujące się dużą liczebnością klasy efektywności energetycznej w tym państwie członkowskim. Rozważano mniej emisyjne i bardziej efektywne rozwiązania alternatywne (zwłaszcza pompy ciepła klasy A++ i A+), lecz ze względu na architekturę budynków objętych programem nie można zainstalować zwykłych pomp ciepła, a gazowe kotły kondensacyjne klasy A są najbardziej wydajnym spośród technologicznie wykonalnych rozwiązań alternatywnych;</li> <li>— ponadto inwestycje w gazowe kotły kondensacyjne stanowią część szerszej zakrojonej programu renowacji budynków pod kątem zwiększenia efektywności energetycznej, zgodnie z długoterminowymi strategiami renowacji przewidzianymi w dyrektywie w sprawie charakterystyki energetycznej budynków, i prowadzą do znacznej poprawy charakterystyki energetycznej budynku;</li> <li>— Oprócz instalacji tych kotłów środek obejmuje także instalację słonecznych paneli fotowoltaicznych w ramach wspomnianych renowacji budynków;</li> </ul> </li> <li>— aby nie utrudniać wprowadzania alternatywnych rozwiązań niskoemisyjnych, w szczególności pomp ciepła, w całym państwie członkowskim, reforma X tego komponentu (zob. strona Y RRP) doprowadzi do przeglądu względnych cen paliw.</li> </ul>
<p><i>Adaptacja do zmian klimatu. Czy oczekuje się, że środek przyczyni się do zwiększenia niekorzystnego wpływu na obecny klimat i przewidywany przyszły klimat, na sam środek lub na ludność bądź na przyrodę lub aktywa?</i></p>	X	<p>W ramach analizy narażenia obejmującej obecny i przyszły klimat przeprowadzono ocenę fizycznych zagrożeń klimatycznych, które mogłyby być istotne dla tego środka, i stwierdzono, że budynki w strefie klimatycznej objętej środkiem będą narażone na fale upałów. W ramach środka operatorów zobowiązano do zapewnienia, aby systemy techniczne budynków poddawanych renowacji były zoptymalizowane, aby zagwarantować ich mieszkańcom komfort cieplny nawet przy ekstremalnych temperaturach. Brak więc dowodów na to, że bezpośrednie i najistotniejsze pośrednie skutki środka wywierają istotnie niekorzystny wpływ na ten cel środowiskowy w perspektywie całego jego cyklu życia.</p>
<p><i>Przejsie na gospodarkę o obiegu zamkniętym, w tym zapobieganie powstawaniu odpadów i ich recykling: Czy oczekuje się, że środek:</i></p> <p>(i) prowadzi do znacznego zwiększenia wytwarzania, spalania lub unieszkodliwiania odpadów, z wyjątkiem spalania odpadów niebezpiecznych nienadających się do recyklingu lub</p>	X	<p>W ramach środka operatorów odpowiedzialnych za renowację budynków zobowiązano do zapewnienia, aby co najmniej 70 % (wagowo) innych niż niebezpieczne odpadów z budowy i rozbiórki (poza naturalnie występującymi materiałami, o których mowa w kategorii 17 05 04 w europejskim wykazie odpadów ustanowionym decyzją 2000/532/WE) powstałych na placu budowy nadawało się do ponownego użycia, recyklingu i poddania innej metodzie odzysku materiałów, uwzględniając operacje wypełniania wyrobisk przy wykorzystaniu odpadów zamiast innych materiałów zgodnie z hierarchią postępowania z odpadami oraz unijnym protokołem w sprawie gospodarowania odpadami z budowy i rozbiórki.</p>

<p>(ii) doprowadzi do poważnej nieefektywności w zakresie bezpośredniego lub pośredniego korzystania z jakiegokolwiek zasobu naturalnego na dowolnym etapie jego cyklu życia, która nie zostanie ograniczona do minimum za pomocą odpowiednich środków, lub</p> <p>(iii) spowoduje poważne i długoterminowe szkody dla środowiska w kontekście gospodarki o obiegu zamkniętym?</p>		<p>Środek obejmuje specyfikacje techniczne dla urządzeń do produkcji energii ze źródeł odnawialnych, które można instalować, dotyczące ich trwałości, możliwości naprawy i zdolności do recyklingu, jak określono na stronie X RRP. W szczególności operatorzy ograniczą wytwarzanie odpadów w ramach procesów powiązanych z budową i rozbiórką zgodnie z unijnym protokołem w sprawie gospodarowania odpadami z budowy i rozbiórki. Projekty budynków i techniki budowlane będą wspierać obieg zamknięty, a w szczególności wykazywać, w odniesieniu do normy ISO 20887 lub innych norm dotyczących oceny możliwości demontażu lub przystosowalności budynków, że zaprojektowano je z myślą o większej zasobooszczędności, przystosowalności, elastyczności i możliwości demontażu w celu umożliwienia ponownego użycia i recyklingu.</p>
<p>Zapobieganie zanieczyszczeniu i jego kontrola: Czy oczekuje się, że środek doprowadzi do istotnego zwiększenia poziomu emisji zanieczyszczeń do powietrza, wody lub gleby?</p>	<p>X</p>	<p>Nie oczekuje się, że środek doprowadzi do istotnego zwiększenia poziomu emisji zanieczyszczeń do powietrza, wody lub gleby, z uwagi na:</p> <ul style="list-style-type: none"> <li>— W szczególności wymiana olejowych systemów grzewczych doprowadzi do znacznego ograniczenia emisji do powietrza, a w konsekwencji do poprawy zdrowia publicznego na obszarze, na którym normy jakości powietrza UE określone w dyrektywie 2008/50/UE są przekroczone lub mogą zostać przekroczone.</li> <li>— Jak opisano w uzasadnieniu celu w zakresie łagodzenia zmian klimatu, rozważano rozwiązania, które miałyby mniejszy wpływ, ale nie są one technologicznie wykonalne w kontekście tego programu. Ponadto przewidywany średni okres użytkowania kotłów, które mają zostać zainstalowane, wynosi 12 lat.</li> <li>— Operatorzy przeprowadzający renowację są zobowiązani do zapewnienia, aby elementy budynków i materiały użyte do renowacji budynków nie zawierały azbestu ani substancji stanowiących bardzo duże zagrożenie określonych na podstawie wykazu substancji podlegających procedurze udzielania zezwoleń zawartego w załączniku XIV do rozporządzenia (WE) nr 1907/2006.</li> <li>— Operatorzy przeprowadzający renowację są zobowiązani do zapewnienia, aby elementy budynków i materiały użyte do renowacji budynków, z którymi mogą mieć kontakt użytkownicy, emitowały mniej niż 0,06 mg formaldehydu na m<sup>3</sup> materiału lub elementu oraz mniej niż 0,001 mg rakotwórczych lotnych związków organicznych kategorii 1A i 1B na m<sup>3</sup> materiału lub elementu, w badaniu przeprowadzonym zgodnie z CEN/TS 16516 i ISO 16000-3 lub innymi porównywalnymi znormalizowanymi warunkami badania i metodą oznaczania.</li> <li>— Zostaną wprowadzone środki służące zmniejszeniu emisji hałasu, pyłu i zanieczyszczeń podczas prac remontowych, jak opisano na stronie X RRP.</li> </ul>

**Przykład 2: Gospodarowanie odpadami (przetwarzanie odpadów z budowy i rozbiórki)***Opis środka*

Środek ten jest inwestycją mającą na celu wsparcie budowy zakładów recyklingu odpadów z budowy i rozbiórki. Dokładniej rzecz ujmując, zakłady te sortują i przetwarzają selektywnie zebrane strumienie odpadów innych niż niebezpieczne i stałe, w tym z komponentu renowacji budynków w ramach RRP. Zakłady te prowadzą recykling odpadów innych niż niebezpieczne i stałych na surowce wtórne, wykorzystując proces mechanicznego przetwarzania. Celem środka jest przekształcenie ponad 50 % (wagowo) przetworzonych, selektywnie zebranych odpadów innych niż niebezpieczne i stałe w surowce wtórne, które nadają się do zastąpienia pierwotnych materiałów budowlanych.

*Część 1 listy kontrolnej dotyczącej zasady „nie czyni poważnych szkód”*

Proszę wskazać, które spośród wymienionych poniżej celów środowiskowych wiążą się z koniecznością poddania środka merytorycznej ocenie pod kątem zgodności z zasadą „nie czyni poważnych szkód”	Tak	Nie	Uzasadnienie w przypadku, gdy zaznaczono pole „Nie”
Łagodzenie zmian klimatu		X	Środek kwalifikuje się do objęcia go obszarem interwencji 045bis w załączniku do rozporządzenia w sprawie RRF ze współczynnikiem zmiany klimatu na poziomie 100 %, ponieważ specyfikacje techniczne wsparcia dla zakładów recyklingu są uzależnione od osiągnięcia współczynnika konwersji na poziomie 50 %. Cel środka i charakter tego obszaru interwencji bezpośrednio przyczyniają się do realizacji celu w zakresie łagodzenia zmian klimatu.
Adaptacja do zmian klimatu	X		
Zrównoważone wykorzystywanie i ochrona zasobów wodnych i morskich		X	Działalność wspierana w ramach środka ma nieznaczny przewidywalny wpływ na ten cel środowiskowy, biorąc pod uwagę zarówno jego bezpośrednie, jak i najistotniejsze pośrednie skutki w całym cyklu życia. Nie zidentyfikowano żadnego ryzyka degradacji środowiska związanego z zachowaniem jakości wody i deficytem wody. Zgodnie z dyrektywą 2011/92/UE na etapie kontroli podlegania ocenie oddziaływania na środowisko (OOS) stwierdzono, że nie oczekuje się znaczących skutków. Miejsca, w których będą składowane odpady z budowy i rozbiórki w oczekiwaniu na przetworzenie, będą musiały być przykryte, a przenikaniem wody w głąb gleby na miejscu będzie się zarządzać, aby uniknąć sytuacji, w której w przypadku deszczu zanieczyszczenia z przetworzonych odpadów mogą zostać spłukane do lokalnej warstwy wodonośnej.
Gospodarka o obiegu zamkniętym, w tym zapobieganie powstawaniu odpadów i recykling		X	Środek kwalifikuje się do objęcia go obszarem interwencji 045bis w załączniku do rozporządzenia w sprawie RRF ze współczynnikiem środowiskowym na poziomie 100 %, ponieważ specyfikacje techniczne wsparcia dla zakładów recyklingu są uzależnione od osiągnięcia współczynnika konwersji na poziomie 50 %. Cel środka i charakter tego obszaru interwencji bezpośrednio przyczyniają się do realizacji celu polegającego na przejściu na gospodarkę w obiegu zamkniętym. Środek jest zgodny z [krajowym/regionalnym/lokalnym] planem gospodarki odpadami.
Zapobieganie zanieczyszczeniom powietrza, wody lub gleby i jego kontrola		X	Działalność wspierana w ramach środka ma nieznaczny przewidywalny wpływ na ten cel środowiskowy, biorąc pod uwagę zarówno jego bezpośrednie, jak i najistotniejsze pośrednie skutki w perspektywie całego cyklu życia. Zgodnie z dyrektywą 2011/92/UE na etapie kontroli podlegania ocenie oddziaływania na środowisko (OOS) stwierdzono, że nie oczekuje się znaczących skutków na podstawie środków wprowadzonych w celu zmniejszenia emisji hałasu, pyłu i zanieczyszczeń w trakcie budowy i eksploatacji zakładu recyklingu (sortowanie i unieszkodliwianie

			odpadów). Zakłady wspierane w ramach środka stosują najlepsze dostępne techniki opisane w dokumencie referencyjnym dotyczącym najlepszych dostępnych technik (BREF) przetwarzania odpadów. Środki wprowadzone w celu zmniejszenia emisji hałasu, pyłu i zanieczyszczeń podczas robót budowlanych opisano na stronie X RRP.
Ochrona i odbudowa bioróżnorodności i ekosystemów		X	Działalność wspierana w ramach środka ma nieznaczny przewidywalny wpływ na ten cel środowiskowy, biorąc pod uwagę zarówno jego bezpośrednie, jak i najistotniejsze pośrednie skutki w perspektywie całego cyklu życia. Operacja nie jest prowadzona na obszarach wrażliwych pod względem różnorodności biologicznej ani w ich pobliżu (w tym sieci obszarów chronionych Natura 2000, miejsc światowego dziedzictwa UNESCO i obszarów o zasadniczym znaczeniu dla różnorodności biologicznej, jak również innych obszarów chronionych). Zgodnie z dyrektywą 2011/92/UE i dyrektywą 92/43/EWG na etapie kontroli podlegania ocenie oddziaływania na środowisko (OOS) stwierdzono, że nie oczekuje się znaczących skutków.

Część 2 listy kontrolnej dotyczącej zasady „nie czyni poważnych szkód”

Pytania	Nie	Uzasadnienie merytoryczne
<i>Adaptacja do zmian klimatu:</i> Czy oczekuje się, że środek przyczyni się do zwiększenia niekorzystnego wpływu na obecny klimat i przewidywany przyszły klimat, na sam środek lub na ludność bądź na przyrodę lub aktywa?	X	Ponieważ środek dotyczy dwóch zakładów budowanych w pobliżu obszarów zagrożonych powodzią, a oczekiwany okres użytkowania zakładów przekracza 10 lat, przeprowadzono rzetelną ocenę dotyczącą ryzyka zmiany klimatu i ocenę wrażliwości na zmiany klimatu, opierając się na najnowocześniejszych prognozach klimatycznych o wysokiej rozdzielczości obejmujących szereg przyszłych scenariuszy zgodnie z przewidywanym okresem użytkowania zakładów. Wyniki tej oceny zostały wzięte pod uwagę przy opracowywaniu środka (zob. strona X w RRP).  Ponadto w ramach środka na operatorów nałożono obowiązek opracowania planu wdrażania rozwiązań w zakresie adaptacji służących ograniczeniu materialnych, fizycznych zagrożeń klimatycznych dla zakładów recyklingu (zob. strona X w RRP). Obowiązek ten obejmuje również wymóg, zgodnie z którym rozwiązania w zakresie adaptacji nie mogą wywierać niekorzystnego wpływu na działalność w zakresie adaptacji ani na poziom odporności na fizyczne zagrożenia klimatyczne innych osób, przyrody, aktywów oraz innej działalności gospodarczej i muszą być spójne z działaniami w zakresie adaptacji podejmowanymi na szczeblu lokalnym, sektorowym, regionalnym lub krajowym.

**Przykład 3: Spalarnia odpadów (przykład braku zgodności z zasadą „nie czyni poważnych szkód”)**

*Opis środka*

Środek ten jest inwestycją mającą na celu wsparcie budowy nowych spalarni odpadów mających zwiększyć istniejące zdolności w kraju. Celem środka jest zmniejszenie składowania stałych odpadów komunalnych innych niż niebezpieczne oraz wytwarzanie energii poprzez spalanie odpadów (przetwarzanie odpadów w energię).

Część 1 listy kontrolnej dotyczącej zasady „nie czyni poważnych szkód”

Proszę wskazać, które spośród wymienionych poniżej celów środowiskowych wiążą się z koniecznością poddania środka merytorycznej ocenie pod kątem zgodności z zasadą „nie czyni poważnych szkód”	Tak	Nie	Uzasadnienie w przypadku, gdy zaznaczono pole „Nie”
Łagodzenie zmian klimatu	X		

Adaptacja do zmian klimatu	X		
Zrównoważone wykorzystywanie i ochrona zasobów wodnych i morskich		X	W tym konkretnym przypadku działalność wspierana w ramach środka ma nieznaczny przewidywalny wpływ na ten cel środowiskowy, biorąc pod uwagę zarówno jego bezpośrednie, jak i najistotniejsze pośrednie skutki w perspektywie całego cyklu życia. Istnieją dowody wskazujące na to, że środek nie doprowadzi do ryzyka degradacji środowiska związanego z zachowaniem jakości wody i deficytem wody zgodnie z ramową dyrektywą wodną (2000/60/WE). Zgodnie z dyrektywą 2011/92/UE na etapie kontroli podlegania ocenie oddziaływania na środowisko (OOŚ) stwierdzono, że nie oczekuje się znaczących skutków.
Gospodarka o obiegu zamkniętym, w tym zapobieganie powstawaniu odpadów i recykling	X		
Zapobieganie zanieczyszczeniom powietrza, wody lub gleby i jego kontrola	X		
Ochrona i odbudowa bioróżnorodności i ekosystemów	X		

## Część 2 listy kontrolnej dotyczącej zasady „nie czyni poważnych szkód”

Pytania	Nie	Uzasadnienie merytoryczne
Łagodzenie zmian klimatu: Czy oczekuje się, że środek doprowadzi do znacznych emisji gazów cieplarnianych?	X	Zakłady wspierane w ramach środka zmierzają do zminimalizowania emisji CO <sub>2</sub> pochodzenia kopalnego. Zapewniono to przez spalanie wyłącznie biomasy (a nie materiału kopalnego). Znajduje to uzasadnienie (zob. strona X w RRP) w odnośnych celach powiązanych z komponentem Y i zostało w tych celach uwzględnione.  W każdym zakładzie istnieje plan monitorowania ucieczki emisji gazów cieplarnianych, w szczególności ze składowanych odpadów, które mają zostać przetworzone, co znajduje odzwierciedlenie w strukturze środka na stronie X w RRP.
Adaptacja do zmian klimatu: Czy oczekuje się, że środek przyczyni się do zwiększenia niekorzystnego wpływu na obecny klimat i przewidywany przyszły klimat, na sam środek lub na ludność bądź na przyrodę lub aktywa?	X	Ponieważ wspomniane trzy spalarnie odpadów, które mają być wspierane w ramach środka, znajdują się na obszarach narażonych na występowanie osuwisk, a oczekiwany okres użytkowania obiektów wynosi 25–30 lat, przeprowadzono rzetelną ocenę dotyczącą ryzyka zmiany klimatu i ocenę wrażliwości na zmiany klimatu, opierając się na najnowocześniejszych prognozach klimatycznych o wysokiej rozdzielczości obejmujących szereg przyszłych scenariuszy zgodnie z przewidywanym okresem użytkowania obiektów. Wyniki tej oceny zostały wzięte pod uwagę przy opracowywaniu środka (zob. strona X w RRP).  Ponadto w ramach środka na operatorów nałożono obowiązek opracowania planu wdrażania rozwiązań w zakresie adaptacji służących ograniczeniu materialnych, fizycznych zagrożeń klimatycznych dla spalarni odpadów (zob. strona X w RRP). Obowiązek ten obejmuje również wymóg, zgodnie z którym rozwiązania w zakresie adaptacji nie mogą wywierać niekorzystnego wpływu na działalność w zakresie adaptacji ani na poziom odporności na fizyczne zagrożenia klimatyczne innych osób, przyrody, aktywów oraz innej działalności gospodarczej i muszą być spójne z działaniami w zakresie adaptacji podejmowanymi na szczeblu lokalnym, sektorowym, regionalnym lub krajowym.

<p>Przejsie na gospodarke o obiegu zamknietym, w tym zapobieganie powstawaniu odpadow i ich recykling: Czy oczekuje sie, ze srodek:</p> <p>(i) prowadzi do znacznego wzrostenia wytwarzania, spalania lub unieszkodliwiania odpadow, z wyjatkiem spalania odpadow niebezpiecznych nienadajacych sie do recyklingu lub</p> <p>(ii) doprowadzi do powaznej nieefektywnosci w zakresie bezposredniego lub posredniego korzystania z jakiegokolwiek zasobu naturalnego na dowolnym etapie jego cyklu zycia, ktora nie zostanie ograniczona do minimum za pomoca odpowiednich srodkow, lub</p> <p>(iii) spowoduje powazne i dlugoterminowe szkody dla srodowiska w kontekscie gospodarki o obiegu zamknietym?</p>	<p>Przyklad braku zgodnosci z zasada „nie czyni powaznych szkod”</p>	<p>Chociaz celem tego srodka jest wycofanie, miedzy innymi, palnych odpadow nienadajacych sie do recyklingu ze skladowisk, Komisja prawdopodobnie uznalaby, ze srodek ten spowoduje znacznie wzrostenie lub „doprowadzi do znacznego wzrostenia wytwarzania, spalania lub unieszkodliwiania odpadow, z wyjatkiem spalania odpadow niebezpiecznych nienadajacych sie do recyklingu” z nastepujacych powodow.</p> <p>Budowa nowych spalarni odpadow w celu wzrostenia obecnej zdolnosci spalania w kraju prowadzi do znacznego wzrostenia spalania odpadow, ktore nie naleza do kategorii odpadow niebezpiecznych nienadajacych sie do recyklingu. W zwiazku z tym stanowi bezposrednie naruszenie art. 17 ust. 1 lit. d) ppkt (ii) („Powazne szkody dla celow srodowiskowych”) rozporzadzenia w sprawie systematyki.</p> <p>Srodek ten utrudnia rozwój i wdrazanie dostepnych rozwiazan alternatywnych o niewielkim wplywie na srodowisko, ktore charakteryzujacy sie wyzszymi poziomami efektywnosci srodowiskowej (np. ponowne uzycie, recykling), i moze prowadzic do uzaleznienia od zasobow o duzym oddziazywaniu na srodowisko, biorac pod uwage ich okres uzytkowania i zdolnosci. Jako surowiec moga byc wykorzystywane znaczne ilosci odpadow innych niz niebezpieczne (zarowno nadajacych sie, jak i nienadajacych sie do recyklingu), utrudniajac tym samym, jesli chodzi o odpady nadajace sie do recyklingu, przetwarzanie znajdujace sie wyzej w hierarchii postepowania z odpadami, w tym recykling. Zagroziloby to osiagnieciu celow w zakresie recyklingu na poziomie krajowym/regionalnym oraz realizacji krajowego/regionalnego/lokalnego planu gospodarki odpadami przyjetego zgodnie ze zmieniona dyrektywa ramowa w sprawie odpadow.</p>
<p>Zapobieganie zanieczyszczeniu i jego kontrola: Czy oczekuje sie, ze srodek doprowadzi do istotnego wzrostenia poziomu emisji zanieczyszczen do powietrza, wody lub gleby?</p>	<p>X</p>	<p>W ramach srodka wymaga sie, aby wspierane obiekty stosowaly najlepsze dostepne techniki okreslone w konkluzjach dotyczacych BAT w odniesieniu do spalania odpadow (decyzja wykonawcza Komisji (UE) 2019/2010). Zapewniono to dzieki strukturze srodka (zob. strona X w RRP).</p> <p>Obiekty wspierane w ramach tego dzialania uzyskaly odpowiednia decyzje o srodowiskowych uwarunkowaniach i obejmujacy lagodzenie i monitorowanie wplywu na srodowisko, na podstawie srodkow wprowadzonych w celu zmniejszenia i kontroli poziomu emisji halasu, pylu i innych zanieczyszczen podczas budowy, prac konserwacyjnych i eksploatacji (zob. strona X w RRP).</p>
<p>Ochrona i odbudowa bioroznorodnosci i ekosystemow: Czy przewiduje sie, ze srodek:</p> <p>(i) bedzie w znacznym stopniu szkodliwy dla dobrego stanu i odpornosci ekosystemow lub</p> <p>(ii) bedzie szkodliwy dla stanu zachowania siedlisk i gatunkow, w tym siedlisk i gatunkow objetych zakresem zainteresowania Unii?</p>	<p>X</p>	<p>Ocene oddziaływania na srodowisko (OOS) lub kontrole podlegania OOS przeprowadzono zgodnie z dyrektywa 2011/92/UE, a wymagane srodki lagodzace sluzace ochronie srodowiska wdrozono/zostana wdrozone i odzwierciedlono w celach posrednich i koncowych srodka X w komponencie Y (zob. strona X w RRP).</p> <p>Spalarnie nie beda zlokalizowane na obszarach wzraliwych pod wzgledem roznorodnosci biologicznej lub w ich poblizu (w tym sieci obszarow chronionych Natura 2000, miejsc swiatowego dziedzictwa UNESCO i obszarow o zasadniczym znaczeniu dla roznorodnosci biologicznej, jak rowniez innych obszarow chronionych).</p>

**Przykład 4: Infrastruktura transportowa (drogi)***Opis środka*

Środek ten obejmowałby inwestycje w ramach dwóch podśrodków:

- budowa stanowiącej część sieci bazowej nowej autostrady, której celem jest (i) lepsze połączenie regionu oddalonego państwa członkowskiego z resztą kraju oraz (ii) poprawa bezpieczeństwa ruchu drogowego;
- budowa punktów ładowania pojazdów elektrycznych (jeden punkt ładowania na dziesięć pojazdów) i punktów tankowania wodoru (jeden punkt tankowania na X km) wzdłuż nowej autostrady.

*Część 1 listy kontrolnej dotyczącej zasady „nie czyni poważnych szkód”*

Proszę wskazać, które spośród wymienionych poniżej celów środowiskowych wiążą się z koniecznością poddania środka merytorycznej ocenie pod kątem zgodności z zasadą „nie czyni poważnych szkód”		Tak	Nie	Uzasadnienie w przypadku, gdy zaznaczono pole „Nie”
Łagodzenie zmian klimatu	Budowa nowej autostrady	X		
	Budowa infrastruktury ładowania pojazdów elektrycznych i tankowania		X	Ten podśrodek kwalifikuje się do objęcia go obszarem interwencji 077 w załączniku do rozporządzenia w sprawie RRF ze współczynnikiem zmiany klimatu na poziomie 100 %. Ponadto infrastruktura ładowania pojazdów elektrycznych i tankowania wodoru (która będzie oparta na zielonym wodorze produkowanym przez elektrolizery) promuje elektryfikację i jako taka może być uważana za inwestycję niezbędną do umożliwienia transformacji w kierunku efektywnej gospodarki neutralnej dla klimatu. Uzasadnienie i dowody na zwiększenie zdolności w zakresie wytwarzania energii ze źródeł odnawialnych na poziomie krajowym przedstawiono w komponencie X, strony Y-Z RRP.
Adaptacja do zmian klimatu		X		
Zrównoważone wykorzystywanie i ochrona zasobów wodnych i morskich		X		
Gospodarka o obiegu zamkniętym, w tym zapobieganie powstawaniu odpadów i recykling		X		
Zapobieganie zanieczyszczeniom powietrza, wody lub gleby i jego kontrola		X		
Ochrona i odbudowa bioróżnorodności i ekosystemów		X		

*Część 2 listy kontrolnej dotyczącej zasady „nie czyni poważnych szkód”*

Pytania	Nie	Uzasadnienie merytoryczne
Łagodzenie zmian klimatu: Czy oczekuje się, że środek doprowadzi do znacznych emisji gazów cieplarnianych?	X	(Tylko w odniesieniu do podśrodka dotyczącego budowy nowej autostrady)

		<p>Nie oczekuje się, aby środek doprowadził do znacznych emisji gazów cieplarnianych, ponieważ nowa autostrada stanowi jeden z elementów kompleksowego planu w zakresie transportu (!), którego celem jest dekarbonizacja transportu zgodnie z celami klimatycznymi na 2030 r. i 2050 r. Wynika to w szczególności z następujących środków wspierających:</p> <ul style="list-style-type: none"> <li>— powiązanie inwestycji drogowych z infrastrukturą ładowania pojazdów elektrycznych i infrastrukturą tankowania wodoru;</li> <li>— reforma X (strony Y–Z) przedmiotowego komponentu wprowadzająca system opłat drogowych z tytułu użytkowania tych i innych dróg;</li> <li>— reforma Y (strony Y–Z) przedmiotowego komponentu zwiększająca opodatkowanie paliw konwencjonalnych;</li> <li>— reforma Z (strony Y–Z) przedmiotowego komponentu wprowadzająca zachęty do zakupu pojazdów bezemisyjnych</li> <li>— oraz środki XX i XY (strony Y–Z) w ramach przedmiotowego komponentu wspierające przesunięcie międzygałęziowe na rzecz kolei lub śródlądowych dróg wodnych.</li> </ul>
<p><i>Adaptacja do zmian klimatu: Czy oczekuje się, że środek przyczyni się do zwiększenia niekorzystnego wpływu na obecny klimat i przewidywany przyszły klimat, na sam środek lub na ludność bądź na przyrodę lub aktywa?</i></p>	X	<p>Ponieważ środek dotyczy budowy drogi i powiązanej infrastruktury ładowania pojazdów elektrycznych i tankowania na obszarze podatnym na stres termiczny i wahania temperatury, a oczekiwany okres użytkowania aktywów przekracza 10 lat, przeprowadzono ocenę dotyczącą ryzyka zmiany klimatu i ocenę wrażliwości na zmiany klimatu, opierając się na prognozach klimatycznych obejmujących szereg przyszłych scenariuszy zgodnie z przewidywanym okresem użytkowania obiektów. Przeprowadzono w szczególności analizę zagrożenia powodziowego i zidentyfikowano dwa segmenty, w przypadku których konieczne będzie wdrożenie określonego rozwiązania w zakresie adaptacji. Szczególną uwagę zwrócono na wrażliwe elementy, takie jak mosty i tunele. Wyniki tej oceny zostały wzięte pod uwagę przy opracowywaniu środka (zob. strona X w RRP).</p> <p>Ponadto w ramach środka na operatorów nałożono obowiązek opracowania planu wdrażania rozwiązań w zakresie adaptacji służących ograniczeniu materialnych, fizycznych zagrożeń klimatycznych dla dróg i powiązanej z nimi infrastruktury ładowania pojazdów elektrycznych i tankowania (zob. strona X w RRP). Obowiązek ten obejmuje również wymóg, zgodnie z którym rozwiązania w zakresie adaptacji nie mogą wywierać niekorzystnego wpływu na działalność w zakresie adaptacji ani na poziom odporności na fizyczne zagrożenia klimatyczne innych osób, przyrody, aktywów oraz innej działalności gospodarczej i muszą być spójne z działaniami w zakresie adaptacji podejmowanymi na szczeblu lokalnym, sektorowym, regionalnym lub krajowym.</p>
<p><i>Zrównoważone wykorzystywanie i ochrona zasobów wodnych i morskich: Czy przewiduje się, że środek będzie zagrażał:</i></p> <p>(i) dobremu stanowi lub dobremu potencjałowi ekologicznemu jednolitych części wód, w tym wód powierzchniowych i wód gruntowych lub</p> <p>(ii) dobremu stanowi środowiska wód morskich?</p>	X	<p>W kwestii budowy drogi i instalacji powiązanej z nią infrastruktury ładowania pojazdów elektrycznych i tankowania przeprowadzono ocenę oddziaływania na środowisko (OOŚ) zgodnie z dyrektywą 2011/92/UE. W celu ochrony środowiska zostaną podjęte wymagane działania służące łagodzeniu zmiany klimatu, co znajduje odzwierciedlenie w strukturze środka (zob. strona X w RRP). W OOŚ przedstawiono wyniki oceny wpływu na stan wód przeprowadzonej zgodnie z dyrektywą 2000/60/WE oraz zidentyfikowano czynniki ryzyka, do których odniesiono się przy opracowywaniu środka (zob. strona X w RRP).</p> <p>Stwierdzono i wyeliminowano ryzyko degradacji środowiska związane z zachowaniem jakości wody i unikaniem deficytu wody zgodnie z wymogami określonymi w dyrektywie 2000/60/WE (ramowa dyrektywa wodna) i z planem gospodarowania wodami w dorzeczu opracowanym z myślą o ewentualnie zagrożonej części wody lub zagrożonych częściach wody w porozumieniu z odnośnymi zainteresowanymi podmiotami (zob. strona X w RRP)</p>



<p>Przejsie na gospodarke o obiegu zamknietym, w tym zapobieganie powstawaniu odpadow i ich recykling: Czy oczekuje sie, ze srodek:</p> <p>(i) doprowadzi do znacznego wzrokszenia wytwarzania, spalania lub unieszkodliwiania odpadow, z wyjatkiem spalania odpadow niebezpiecznych nienadajacych sie do recyklingu lub</p> <p>(ii) doprowadzi do powaznej nieefektywnosci w zakresie bezposredniego lub posredniego korzystania z jakiegokolwiek zasobu naturalnego na dowolnym etapie jego cyklu zycia, ktora nie zostanie ograniczona do minimum za pomoca odpowiednich srodkow, lub</p> <p>(iii) spowoduje powazne i dlugoterminowe szkody dla srodowiska w kontekscie gospodarki o obiegu zamknietym?</p>	X	<p>W ramach srodka operatorow odpowiedzialnych za budowe drogi zobowiazano do zapewnienia, aby co najmniej 70 % (wagowo) innych niz niebezpieczne odpadow z budowy i rozbiorki powstalych w trakcie budowy drogi i powiazanej infrastruktury ladowania pojazdow elektrycznych i tankowania (poza naturalnie wystepujacymi materialami zdefiniowanymi w kategorii 17 05 04 w europejskim wykazie odpadow ustanowionym decyzja Komisji 2000/532/WE) powstalych na placu budowy nadawalo sie do ponownego uzycia, recyklingu i poddania innej metodzie odzysku materialow, uwzgledniajac operacje wypeelniania wyrobisk przy wykorzystaniu odpadow zamiast innych materialow zgodnie z hierarchia postepowania z odpadami oraz unijnym protokolem w sprawie gospodarowania odpadami z budowy i rozbiorki.</p> <p>Operatorzy ogranicza wytwarzanie odpadow w trakcie budowy, zgodnie z unijnym protokolem w sprawie gospodarowania odpadami z budowy i rozbiorki, a takze biorac pod uwage najlepsze dostepne techniki, oraz usprawnia proces ponownego uzywania materialow i poddawania ich wysokiej jakosci recyklingowi dzieki ich selektywnemu usuwaniu za pomoca dostepnych systemow sortowania odpadow z budowy.</p>
<p>Zapobieganie zanieczyszczeniu i jego kontrola: Czy oczekuje sie, ze srodek doprowadzi do istotnego wzrokszenia poziomu emisji zanieczyszczen do powietrza, wody lub gleby?</p>	X	<p>Nie oczekuje sie, aby srodek doprowadzil do istotnego wzrokszenia poziomu emisji zanieczyszczen do powietrza, poniewaz stanowi jeden z elementow kompleksowego planu transportu i jest zgodny z krajowym programem ograniczania zanieczyszczenia powietrza. Wynika to w szczegolnosci z nastepujacych srodkow wspierajacych:</p> <ul style="list-style-type: none"> <li>— powiazanie inwestycji drogowych z infrastruktura ladowania pojazdow elektrycznych i infrastruktura tankowania wodoru;</li> <li>— reforma X (strony Y–Z) przedmiotowego komponentu wprowadzajaca system oplat drogowych z tytulou uzytkowania tych i innych dróg;</li> <li>— reforma Y (strony Y–Z) przedmiotowego komponentu wzrokszajaca opodatkowanie paliw konwencjonalnych;</li> <li>— reforma Z (strony Y–Z) przedmiotowego komponentu wprowadzajaca zachety do zakupu pojazdow bezemisyjnych</li> <li>— oraz srodki XX i XY (strony Y–Z) w ramach przedmiotowego komponentu wspierajace przesuniecie miedzygalaziowe na rzecz kolei lub srodkladowych drog wodnych.</li> </ul> <p>Ponadto hałas i wibracje powstajace w trakcie uzytkowania drogi i powiazanej infrastruktury ladowania pojazdow elektrycznych i tankowania zostana ograniczone dzieki wprowadzeniu scian dzwiekochlonnych speiniajacych wymogi ustanowione w dyrektywie 2002/49/WE.</p>
<p>Ochrona i odbudowa bioroznorodnosci i ekosystemow: Czy przewiduje sie, ze srodek:</p> <p>(i) bedzie w znacznym stopniu szkodliwy dla dobrego stanu i odpornosci ekosystemow lub</p> <p>(ii) bedzie szkodliwy dla stanu zachowania siedlisk i gatunkow, w tym siedlisk i gatunkow objetych zakresem zainteresowania Unii?</p>	X	<p>W kwestii budowy drogi i powiazanej z nia infrastruktury ladowania pojazdow elektrycznych i tankowania przeprowadzono ocene oddziaływania na srodowisko zgodnie z dyrektywa 2011/92/UE oraz dyrektywa 92/43/EWG. Wymagane dzialania sluzace ograniczeniu zjawiska rozdrabniania i degradacji gruntow, w szczegolnosci tworzenie korytarzy ekologicznych i wdrazanie innych srodkow w zakresie lacznosci ekologicznej, a takze odnosne znajdujace sie pod ochrona gatunki zwierzat wymienione w zalaczniku IV do dyrektywy 92/43/WE, opieraly sie na wyznaczonych celach ochronnych i zostaly podjete, co znalazlo odzwierciedlenie w strukturze srodka (zob. strona X w RRP).</p>

(<sup>1</sup>) Lub, wobec braku kompleksowego planu w zakresie zrownowazonego transportu, wyniki konkretnej oceny kosztow i korzyści przeprowadzonej na poziomie projektu swiadczą o tym, ze projekt sam w sobie doprowadzi do obnizenia/nie doprowadzi do wzrokszenia emisji gazow cieplarnianych przez caly swój cykl zycia.

### Przykład 5: Program złomowania samochodów (przykład braku zgodności z zasadą „nie czyn poważnych szkód”)

#### Opis środka

Przedmiotowy środek to system złomowania opracowany na potrzeby zastępowania aktualnie wykorzystywanych samochodów napędzanych silnikami spalinowymi wewnętrznego spalania bardziej wydajnymi samochodami, w których również wykorzystuje się proces spalania wewnętrznego (tj. spalania oleju napędowego lub benzyny). Zachęta przyjmuje postać jednolitej dotacji za każdy ze złomowany i pozyskany samochód, ale może również przybrać bardziej wyrafinowaną formę (ulga podatkowa).

Celem środka jest zastąpienie starszych pojazdów wytwarzających większą ilość zanieczyszczeń ich nowszymi, a przez to mniej zanieczyszczającymi, odpowiednikami. Na potrzeby omawianego przykładu przyjmuje się założenie, że wspomniany program wiąże się wyłącznie z koniecznością przejścia na korzystanie z nowej generacji produktu bazującego na tej samej technologii (na przykład kolejny poziom klasy emisji EURO).

#### Część 1 listy kontrolnej dotyczącej zasady „nie czyn poważnych szkód”

Proszę wskazać, które spośród wymienionych poniżej celów środowiskowych wiążą się z koniecznością poddania środka merytorycznej ocenie pod kątem zgodności z zasadą „nie czyn poważnych szkód”	Tak	Nie	Uzasadnienie w przypadku, gdy zaznaczono pole „Nie”
Łagodzenie zmian klimatu	X		
Adaptacja do zmian klimatu		X	Działalność wspierana w ramach środka ma nieznaczny przewidywalny wpływ na ten cel środowiskowy, biorąc pod uwagę zarówno jego bezpośrednie, jak i najistotniejsze pośrednie skutki w perspektywie całego cyklu życia.
Zrównoważone wykorzystywanie i ochrona zasobów wodnych i morskich		X	Działalność wspierana w ramach środka ma nieznaczny przewidywalny wpływ na ten cel środowiskowy, biorąc pod uwagę zarówno jego bezpośrednie, jak i najistotniejsze pośrednie skutki w perspektywie całego cyklu życia.
Gospodarka o obiegu zamkniętym, w tym zapobieganie powstawaniu odpadów i recykling	X		
Zapobieganie zanieczyszczeniom powietrza, wody lub gleby i jego kontrola	X		
Ochrona i odbudowa bioróżnorodności i ekosystemów		X	Działalność wspierana w ramach środka ma nieznaczny przewidywalny wpływ na ten cel środowiskowy, biorąc pod uwagę zarówno jego bezpośrednie, jak i najistotniejsze pośrednie skutki w perspektywie całego cyklu życia.

#### Część 2 listy kontrolnej dotyczącej zasady „nie czyn poważnych szkód”

Pytania	Nie	Uzasadnienie merytoryczne
Łagodzenie zmian klimatu: Czy oczekuje się, że środek doprowadzi do znacznych emisji gazów cieplarnianych?	Przykład braku zgodności z zasadą „nie czyn poważnych szkód”	Samochody napędzane silnikami spalinowymi generują emisje CO <sub>2</sub> (i emisje cząstek stałych, emisje NO, emisje lotnych związków organicznych oraz emisje różnych innych niebezpiecznych zanieczyszczeń powietrza, uwzględniając benzen). Jeżeli chodzi o łagodzenie zmian klimatu, pozyskanie nowych samochodów (i zastąpienie starych modeli) doprowadziłoby do ograniczenia emisji, ale nadal prowadziłoby do powstania znacznych emisji gazów cieplarnianych (średni poziom emisji CO <sub>2</sub> generowanych przez nowe samochody osobowe rejestrowane w UE i w Islandii zmierzony w badaniach laboratoryjnych wynosił w 2018 r. 120,8 gramów CO <sub>2</sub> na kilometr). Komisja prawdopodobnie odrzuci argument, że samochody nowej generacji napędzane olejem napędowym lub benzyną stanowią najlepsze rozwiązanie alternatywne dostępne w sektorze i dlatego inwestycja nie narusza zasady „nie czyn poważnych szkód”, ponieważ.

		Samochody elektryczne są znacznie lepszą alternatywą w sektorze, jeżeli chodzi o łagodzenie zmian klimatu, i charakteryzują się wyższą efektywnością środowiskową (tj. niższymi poziomami emisji w cyklu życia). Dlatego też Komisja prawdopodobnie uznałaby, że przedmiotowy program złomowania mógłby poważnie zaszkodzić działaniom w dziedzinie łagodzenia zmiany klimatu.
Gospodarka o obiegu zamkniętym i gospodarowanie odpadami: Czy oczekuje się, że środek: (i) doprowadzi do znacznego zwiększenia wytwarzania, spalania lub unieszkodliwiania odpadów, z wyjątkiem spalania odpadów niebezpiecznych nienadających się do recyklingu lub (ii) doprowadzi do poważnej nieefektywności w zakresie bezpośredniego lub pośredniego korzystania z jakiegokolwiek zasobu naturalnego na dowolnym etapie jego cyklu życia, która nie zostanie ograniczona do minimum za pomocą odpowiednich środków, lub (iii) spowoduje poważne i długoterminowe szkody dla środowiska w kontekście gospodarki o obiegu zamkniętym?	X	Przyjęto środki służące zarządzaniu odpadami zarówno na etapie użytkowania floty (konserwacja), jak i po zakończeniu jej przydatności do użycia, m.in. poprzez ponowne używanie baterii i elektroniki oraz poddawanie ich recyklingowi (w szczególności pod kątem zawartych w nich surowców krytycznych) zgodnie z hierarchią postępowania z odpadami. Czynniki produkcji zostały należycie uwzględnione, a program nie będzie zachęcał do przedwczesnego złomowania zdolnych do użytku pojazdów. W szczególności, program wymaga, aby uprawniony zakład przetwarzania przetwarzał wszelkie zełomowane samochody zgodnie z dyrektywą w sprawie pojazdów wycofanych z eksploatacji (2000/53/WE), o czym świadczy świadectwo wymagane, aby uczestniczyć w programie. Ponadto środkowi towarzyszy działalność propagująca pozyskiwanie przez uprawnione zakłady przetwarzania części w celu ich ostatecznego ponownego wykorzystania i regeneracji.
Zapobieganie zanieczyszczeniu i jego kontrola: Czy oczekuje się, że środek doprowadzi do istotnego zwiększenia poziomu emisji zanieczyszczeń <sup>(1)</sup> do powietrza, wody lub gleby?	Przykład braku zgodności z zasadą „nie czyni poważnych szkód”	Samochody napędzane silnikami spalinowymi emitują m.in. tlenek węgla (CO), cząstki stałe, tlenki azotu (NOx) oraz węglowodory niespalone. Biorąc pod uwagę typowe praktyki i wymogi regulacyjne w tej branży <sup>(2)</sup> , Komisja prawdopodobnie nie uznałaby, że środek nie doprowadzi do istotnego zwiększenia poziomu zanieczyszczeń powietrza z podobnych względów jak te przedstawione w odniesieniu do łagodzenia zmian klimatu.

### Przykład 6: Nawadnianie gleb

#### Opis środka

Środek służy głównie przeprowadzeniu inwestycji w system nawadniania istniejący i eksploatowany w regionie X, aby przejść na korzystanie z wydajniejszych metod nawadniania i propagować bezpieczne ponowne używanie odzyskanej wody. Celem jest skompensowanie niedoboru wody w glebie w wyniku susz i w ten sposób przyczynienie się do adaptacji do zmiany klimatu, w szczególności w odniesieniu do upraw rolnych. Środkowi towarzyszyć będą działania służące propagowaniu i wspieraniu zrównoważonych praktyk rolniczych, w szczególności stosowanie bardziej zrównoważonych i wydajniejszych systemów nawadniania oraz wdrażanie naturalnych środków retencji wody, przechodzenie na uprawy i praktyki zarządzania, gdzie wymagana jest mniejsza ilość wody, oraz bardziej zrównoważone praktyki nawożenia.

<sup>(1)</sup> Zanieczyszczenie oznacza substancję, wibrację, ciepło, hałas, światło lub inny czynnik zanieczyszczający występujący w powietrzu, wodzie lub glebie, który może być szkodliwy dla zdrowia ludzi lub dla środowiska.

<sup>(2)</sup> Skład różni się w zależności od tego, czy dany silnik jest silnikiem benzynowym, czy też silnikiem Diesla. W rozporządzeniu (WE) nr 715/2007 (Euro 5 i 6) określono wartości dopuszczalne emisji dla samochodów osobowych dla zanieczyszczeń objętych przepisami, w szczególności tlenków azotu (NOx, tj. łącznych emisji NO i NO<sub>2</sub>) na poziomie 80 mg/km.

## Część 1 listy kontrolnej dotyczącej zasady „nie czyni poważnych szkód”

Proszę wskazać, które spośród wymienionych poniżej celów środowiskowych wiążą się z koniecznością poddania środka merytorycznej ocenie pod kątem zgodności z zasadą „nie czyni poważnych szkód”	Tak	Nie	Uzasadnienie w przypadku, gdy zaznaczono pole „Nie”
Łagodzenie zmian klimatu		X	Działalność wspierana w ramach środka ma nieznaczny przewidywalny wpływ na ten cel środowiskowy, biorąc pod uwagę zarówno jego bezpośrednie, jak i najistotniejsze pośrednie skutki w perspektywie całego cyklu życia. Zapewniono to, gdyż nowy system/sprzęt będzie energooszczędny, a zatem poziom emisji w ujęciu bezwzględny nie wzrośnie pomimo jego nieznacznego zwiększenia się na nawadnianym obszarze, lub z uwagi na fakt, że energia elektryczna wykorzystywana do zasilania sprzętu będzie energią wiatrową lub słoneczną.  Nawadnianie może pośrednio ułatwić dalsze stosowanie praktyk rolniczych, które zagrażają funkcji gleb rolnych polegającej na pochłanianiu dwutlenku węgla lub nawet przeobrażają je w źródło emisji netto. Sensowne propagowanie i wspieranie zrównoważonych praktyk rolniczych w ramach środka nie wskazuje na dalsze pogorszenie się w tym zakresie i powinno prowadzić do poprawy.
Adaptacja do zmian klimatu	X		
Zrównoważone wykorzystywanie i ochrona zasobów wodnych i morskich	X		
Gospodarka o obiegu zamkniętym, w tym zapobieganie powstawaniu odpadów i recykling		X	Działalność wspierana w ramach środka ma nieznaczny przewidywalny wpływ na ten cel środowiskowy, biorąc pod uwagę zarówno jego bezpośrednie, jak i najistotniejsze pośrednie skutki w perspektywie całego cyklu życia. Środek nie doprowadzi do powstania istotnych przypadków braku efektywności w korzystaniu z zasobów ani nie przyczyni się do zwiększenia ilości wytwarzanych odpadów.
Zapobieganie zanieczyszczeniom powietrza, wody lub gleby i jego kontrola	X		
Ochrona i odbudowa bioróżnorodności i ekosystemów	X		

## Część 2 listy kontrolnej dotyczącej zasady „nie czyni poważnych szkód”

Pytania	Nie	Uzasadnienie merytoryczne
<i>Adaptacja do zmian klimatu:</i> Czy oczekuje się, że środek przyczyni się do zwiększenia niekorzystnego wpływu na obecny klimat i przewidywany przyszły klimat, na sam środek lub na ludność bądź na przyrodę lub aktywa?	X	Nie przewiduje się, by środek wywarł niekorzystny wpływ na adaptację do zmian klimatu z następujących powodów: — główna część środka przyczynia się w ograniczonym stopniu do poprawy odporności na skutki zmiany klimatu w perspektywie krótkoterminowej, ponieważ usprawnia nawadnianie bez zwiększonego poboru wody. Ten korzystny wpływ jest możliwy tylko pod warunkiem, że obecny i prognozowany stan części wód jest dobry (lub słusznie nie przewiduje się jego pogorszenia do stanu gorszego niż dobry według rzetelnych prognoz). W przeciwnym wypadku wartość poboru byłaby nie-zrównoważona, a inwestycja nie kwalifikowałaby się jako środek służący adaptacji do zmian klimatu (i byłaby wątpliwym środkiem służącym nie-

		<p>prawidłowej adaptacji), nawet jeśli nie pogarsza ogólnej sytuacji, gdyż wydłużyłaby okres użytkowania zasadniczo niezrównoważonej struktury. Środek zasadniczo kwalifikuje się do objęcia go obszarem interwencji 040 w załączniku do rozporządzenia w sprawie RRF ze współczynnikiem zmiany klimatu na poziomie 40 %, ponieważ jest on środkiem służącym gospodarce wodnej, którego celem jest zarządzanie niedoborem wody pogarszającym się z uwagi na zagrożenia związane z klimatem, tj. susze;</p> <p>— propagowanie zrównoważonych praktyk rolniczych i naturalnych środków retencji wody kwalifikowałoby się natomiast do objęcia obszarem interwencji 037, w bezpośredni sposób wspierając cel, jakim jest adaptacja do zmian klimatu. Aby środek w całości kwalifikował się do objęcia go obszarem interwencji 037, obszar ten musiałby być dominujący lub przynajmniej dostatecznie przekonujący pod względem wielkości, skali i szczegółów.</p>
<p><i>Zrównoważone wykorzystywanie i ochrona zasobów wodnych i morskich:</i> Czy przewiduje się, że środek będzie zagrażał:</p> <p>(i) dobremu stanowi lub, dobremu potencjałowi ekologicznemu jednolitych części wód, w tym wód powierzchniowych i wód gruntowych lub</p> <p>(ii) dobremu stanowi środowiska wód morskich?</p>	X	<p>Nie przewiduje się, by środek wywarł niekorzystny wpływ na zrównoważone wykorzystywanie i ochronę zasobów wodnych i morskich. Środek ma na celu usprawnienie zrównoważonego wykorzystywania zasobów wodnych, w szczególności poprzez:</p> <p>— wspieranie procesu przechodzenia przez rolników na uprawy i praktyki zarządzania, wymagające mniejszej ilości wody; wspieranie rolników przy wdrażaniu środków, które zwiększają zdolność gleby do retencji wody i przechowywanie wody na poziomie gospodarstwa;</p> <p>— wdrożenie systemu nawadniania, który pozwala na ponowne wykorzystanie wody zgodnie z ramową dyrektywą wodną i nie prowadzi do większego poboru wody. Środek będzie obejmował inwestycje w infrastrukturę, służące zapewnieniu możliwości bezpiecznego ponownego używania odzyskanej wody do celów rolniczych. Zrealizowanie tej inwestycji pozwoli wykorzystywać oczyszczone ścieki komunalne do nawadniania pobliskich pól uprawnych oraz przygotowuje grunt pod stosowanie przepisów nowego rozporządzenia w sprawie minimalnych wymogów dotyczących ponownego wykorzystywania wody (UE/2020/741);</p> <p>— inwestowanie w bardziej zrównoważone i wydajniejsze systemy nawadniania wymagające mniejszej ilości wody, takie jak nawadnianie miejscowe. Działania w tym zakresie przełożą się jednocześnie na zmniejszenie ilości składników odżywczych wyciekających do wód gruntowych, a także do pobliskich zbiorników wodnych;</p> <p>— jeżeli prowadzona działalność obejmuje pobór wody, właściwy organ musiał udzielić pozwolenia na pobór wody i określić warunki poboru wody, aby nie dopuścić do pogorszenia się stanu wód i aby zagwarantować, że odnośne zbiorniki wodne uzyskają dobry stan ilościowy (w przypadku wód gruntowych) lub dobry stan lub potencjał ekologiczny (w przypadku wód powierzchniowych) najpóźniej do 2027 r. zgodnie z wymogami ramowej dyrektywy wodnej (2000/60/WE);</p> <p>— przeprowadzono ocenę oddziaływania na środowisko zgodnie z dyrektywą w sprawie OOS, a wszystkie działania ograniczające ryzyko zostały zidentyfikowane i odzwierciedlone w strukturze środka (zob. strona X w RRP).</p>
<p><i>Zapobieganie zanieczyszczeniu i jego kontrola:</i> Czy oczekuje się, że środek doprowadzi do istotnego zwiększenia poziomu emisji zanieczyszczeń do powietrza, wody lub gleby?</p>	X	<p>Nie oczekuje się, że środek doprowadzi do istotnego zwiększenia poziomu emisji zanieczyszczeń do powietrza, wody lub gleby, z uwagi na:</p> <p>— korzystanie z niezwykle wydajnego sprzętu pod względem zużycia energii lub sprzętu zasilanego energią pochodzącą z odnawialnych źródeł;</p> <p>— ograniczenie skali zjawiska odpływu składników odżywczych wskutek prowadzenia działalności rolniczej dzięki zainstalowaniu wydajniejszych systemów nawadniania (omówionych powyżej);</p> <p>— dzięki wsparciu rolników w procesie przechodzenia na uprawy i praktyki zarządzania, gdzie wymagana jest mniejsza ilość wody i zwiększona jest dostępność wody na poziomie gospodarstwa, na potrzeby nawadniania będzie używana mniejsza ilość wody;</p>

		<ul style="list-style-type: none"> <li>— wspieranie zrównoważonych praktyk rolniczych, co z kolei przełoży się na ograniczenie konieczności stosowania środków ochrony roślin i pozwoli zmniejszyć poziom zanieczyszczenia gleb.</li> </ul>
<p><i>Ochrona i odbudowa bioróżnorodności i ekosystemów: Czy przewiduje się, że środek:</i></p> <p>(i) będzie w znacznym stopniu szkodliwy dla dobrego stanu i odporności ekosystemów lub</p> <p>(ii) będzie szkodliwy dla stanu zachowania siedlisk i gatunków, w tym siedlisk i gatunków objętych zakresem zainteresowania Unii?</p>	X	<p>Środek nie będzie wywierał szkodliwego wpływu na różnorodność biologiczną i ekosystemy, ponieważ:</p> <ul style="list-style-type: none"> <li>— projekty związane z nawadnianiem objęte tym środkiem nie są zlokalizowane na terenach chronionych lub nie będą wywierały negatywnego wpływu na takie tereny, biorąc pod uwagę ich cele w zakresie ochrony. Podejmowanie niezbędnych działań zapobiegających ryzyku i ograniczających ryzyko, które zostały już odzwierciedlone w strukturze środka (zob. strona X w RRP) pozwoli uniknąć wszelkich przypadków niepokojenia gatunków lub wszelkiego negatywnego wpływu na siedliska położone poza takimi terenami, zarówno w trakcie budowy, jak i na etapie eksploatacji;</li> <li>— przeprowadzono ocenę oddziaływania na środowisko zgodnie z dyrektywą w sprawie OOS, a wszystkie działania ograniczające ryzyko zostały zidentyfikowane i odzwierciedlone w strukturze środka (zob. s. X w RRP);</li> <li>— środek jest zgodny z wymogami dyrektyw siedliskowej i ptasiej; został on poddany ocenie, o której mowa w art. 6 ust. 3 dyrektywy siedliskowej (połączonej w tym konkretnym przypadku z oceną oddziaływania na środowisko), której wyniki wykluczyły możliwość wywarcia istotnego wpływu na obszary sieci Natura 2000;</li> <li>— dzięki wspieraniu zrównoważonych praktyk rolniczych będzie on z kolei wymagał mniejszej ilości środków ochrony roślin, zmniejszając tym samym negatywny wpływ na bioróżnorodność (owady, ptaki, życie w glebie) i może wiązać się z większą różnorodnością upraw, wspierając także bioróżnorodność.</li> </ul>